

# Zuid op Koers



## VOORTGANGS- RAPPORTAGE 2017

### DEEL I

- Hoofdstuk 1 **Bewoners op Zuid: onnodige achterstanden**
- Hoofdstuk 2 **School**
- Hoofdstuk 3 **Werk**
- Hoofdstuk 4 **Wonen**
- Hoofdstuk 5 **Organisatie en financiën**

### DEEL II (los beschikbaar)

- Cijfers algemeen beeld Rotterdam Zuid
- Effectrapportage (outcome)
- DIN
- Resultaten van de activiteiten (output)

## VOORWOORD

Het Nationaal Programma Rotterdam Zuid sluit met deze voortgangsrapportage 2016/17 haar vijfde volledige jaar af. Recent maakte het kabinet bekend dat Rotterdam Zuid ook de komende jaren op haar steun kan rekenen. De jarenlange inzet van partners om geconcentreerd samen te werken aan betere schoolprestaties, vermindering van het aantal uitkeringen en betere woningen, laat de eerste positieve resultaten zien. Die leest u terug in deze voortgangsrapportage.

Soms wordt ons de vraag gesteld hoe bewoners de inzet van het Nationaal Programma ervaren. In de kern betekent dit: "We voeden onze kinderen samen op", "De slechte weg afsluiten en de goede weg bevorderen" en tot slot: "Iedereen die wil moet op Zuid kunnen (blijven) wonen". Dat zijn nog steeds de motto's van de gezamenlijke inzet van alle partners op Zuid.

Kinderen op de 29 basisscholen in onze 7 focuswijken krijgen extra les en in alle 16 wijken worden kinderen vanaf groep 6 gestimuleerd om na te denken over wat ze later willen worden. Hierbij worden ze enthousiast gemaakt voor zorg, haven en techniek. Jongeren en volwassenen worden doelgericht naar werk geholpen. Kinderen, jongeren, volwassenen en hun gezinnen die bij het naar school gaan of werken worden gehinderd door de thuis-

situatie krijgen extra hulp en worden ondersteund door iemand van het wijkteam van de gemeente Rotterdam. Wijkteams werken met het doel voor ogen om school en werk voor het hele gezin goed te regelen, en alle kwesties die dat in de weg staan op te lossen: door het thuis beter helpen van schoolgaande kinderen, aanpakken van schulden, taalproblemen en gezondheid.

Tegelijkertijd wordt de drugseconomie op Zuid bestreden. Het geldt dat met drugscriminaliteit wordt verdiend, ligt namelijk ook op sommige keukentafels en verhindert teveel inwoners op een goede manier deel te nemen in de maatschappij.

Door hier elk jaar beter in te worden, zowel kwalitatief als kwantitatief, vinden veel mensen de weg naar boven. Daardoor zijn ook meer mensen in staat een betere woning te betrekken, en die woningen worden nu ook in het gebied gerealiseerd. Ook daar zetten de partners op Zuid zich voor in. Zo komt de inzet van het Nationaal Programma bij steeds meer mensen in het leven.

Dat is echter geen vanzelfsprekendheid. Het vertrouwen van bewoners in de overheid en het vertrouwen van partners in elkaar en het Programma moet dagelijks worden verdiend. Wij zijn er trots op dat de samenwerking die in 2011 is afgesproken, zoveel energie heeft en betere schoolprestaties, een gunstige neerwaartse uitkeringstrend, en betere woningen laat zien. Dat deze integrale aanpak werkt, blijkt ook uit de eind 2017 verschenen maatschappelijke kosten en baten analyse. Investerings in dit stadsdeel – zowel in mensen als in fysieke projecten – renderen. We prijzen ons gelukkig met de inzet van velen, niet in de laatste plaats ook met de grote investeringen die zijn voorgenomen in het kader van de nieuwbouw van scholen, Feyenoord City, Hart van Zuid, Nieuw Reijerwaard, en de Laan op Zuid/Pols Katendrecht. Het is voor bewoners en professionals knokken voor elke stap, maar zeer de moeite waard.

**Ahmed Aboutaleb**, voorzitter  
**Marco Pastors**, directeur

## INLEIDING

Het Nationaal Programma Rotterdam Zuid (NPRZ) is in 2012 van start gegaan. Met de publicatie van het Uitvoeringsplan 2015-2018 in januari 2015, is de tweede uitvoeringsperiode begonnen. Deze rapportage beschrijft de voortgang over de periode medio 2016 tot medio 2017.

### Voorgeschiedenis

Aanleiding voor het NPRZ, vormde het advies "Kwaliteits-sprong Zuid: Ontwikkeling vanuit Kracht" (februari 2011, Deetman en Mans) dat tot stand kwam op verzoek van toenmalig minister Van der Laan (VROM/WVVI). De partners van het NPRZ tekenden op 18 september 2011 het gezamenlijke visiedocument "Zuid Werkt" dat de basis vormde voor het eerste Uitvoeringsplan.

In het eerste Uitvoeringsplan 2012-2014 (juni 2012) lag het zwaartepunt op school, werk en hulpverlening op weg ernaar toe. Beter onderwijs, hogere leerprestaties en werk in plaats van een uitkering, bieden de beste garanties voor een beter leven voor bewoners van Zuid.

Deze lijn is doorgezet in het Uitvoeringsplan 2015-2018. Jaarlijks rapporteert het NPRZ over de voortgang van zowel de interventies als de resultaten.

**Niveau eindadviezen basisonderwijs verder omhoog** blz. 4



**Snellere daling uitkeringen dan in G4** blz. 6



**Renovaties en nieuwbouw op stoom** blz. 8



# 1. Bewoners op Zuid: onnodige achterstanden

Het doel van het Nationaal Programma is dat iedereen op Zuid zorgt voor een zinnvolle dagbesteding: kinderen gaan naar school, volwassenen zijn aan het werk of dragen op een andere wijze bij aan de zorg voor gezin, buurt en samenleving. De mate waarin kan variëren, maar de basis is een grote eigen inzet van de bewoners voor zichzelf, voor hun gezin en voor hun leefomgeving. Hoe beter het met de bewoners gaat, hoe beter het gaat met Zuid. Onderstaande indicatoren illustreren de stand op Zuid.

Indicatoren school, werk en wonen					
	Nederland	Totaal G4	Rotterdam	Zuid	7 Focuswijken
Stand bevolking 1 januari (2017)	17.081.507	2.347.527	634.264	200.739	78.271
Aandeel bevolking van Zuid	1,18%	8,55%	31,65%	100%	38,99%
Gemiddeld besteedbaar huishoudensinkomen, gestandaardiseerd (2015)	€ 27.800 (€ 25.400)	€ 27.000 (€ 24.600)	€ 24.700 (€ 22.900)	€ 21.600 (€ 20.100)	€ 19.500 (€ 17.900)
% Huishoudens met een PW-AO- of WW-uitkering (2015)	9% (9%)	14% (15%)	16% (17%)	20% (21%)	24% (24%)
Kinderen tot 18 jaar in een huishouden met inkomens tot 110% van het sociaal minimum in % van alle kinderen tot 18 jaar in een huishouden (2015)	9% (11%)	17% (20%)	21% (24%)	27% (31%)	29% (34%)
% Middelbaar of hoger opgeleid, als percentage van de bevolking 15-74 jaar (oktober 2015)	70% (68%)	72% (70%)	65% (63%)	56% (54%)	53% (50%)
% Leerlingen in 3 en 4 HAVO/VWO (2016/2017)	45% (46%)	45% (46%)	37% (38%)	29% (29%)	25% (27%)
% nieuwe voortijdig schoolverlaters (schooljaar 2014/2015)	1,8% (1,9%)	2,9% (3,5%)	3,1% (3,9%)	3,6% (4,3%)	3,6% (4,7%)
% Kinderen op de basisschool met laag opgeleide ouders (schooljaar 2016/2017)	9% (9%)	15% (16%)	18% (20%)	23% (25%)	28% (31%)
CITO-eindtoets groep 8 (2016)	534,8 (535,1)	533,7 (534,2)	532,9 (533,4)	530,8 (530,8)	529,6 (529,8)
% Kwetsbare meergezinswoningen t.o.v. de woningvoorraad (2017)	x x	x x	24% (24%)	35% (35%)	51% (51%)
Gemiddelde WOZ-waarde van woningen (2017)	€ 216.000 (€ 204.500)	nb (€ 204.450)	€ 154.390 (€ 149.080)	€ 117.380 (€ 113.690)	€ 92.650 (€ 90.250)

(Tussenhaakjes) het cijfer van het voorgaande jaar  
Betreft laatst bekende gepubliceerde CBS cijfers (eventueel bewerkt door OBI-gemeente Rotterdam)

(\*) zie pag. 6 voor actuele cijfers Participatie wet

## ONDERMIJNING EN WIJKVEILIGHEID

Het voorkomen en aanpakken van georganiseerde ondermijnende criminaliteit is hard nodig en vraagt om georganiseerde overheidssamenwerking. Er zijn grote zorgen over de criminele geldstromen op Zuid. De Rotterdamse partners Openbaar Ministerie, Politie, Belastingdienst en gemeente pakken ondermijnende criminaliteit integraal aan.

Ten behoeve van deze aanpak is het programmabureau van het NPRZ uitgebreid met een eigen officier van justitie. Zij richt zich op inzet van de veiligheidsketen ten behoeve van de doelen van het NPRZ en vice versa. Daarnaast is het Innovatieprogramma Organized Crime Field Lab West-Nederland actief, waarin de RIEC-partners (Regionaal Informatie en Expertisecentrum), het NPRZ en het Veiligheidshuis samenwerken aan het indammen van de criminele financiële stromen en het vuurwapengeweld op Zuid.

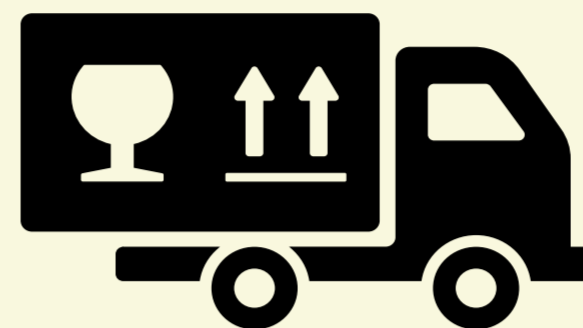
De aanpak op Zuid richt zich o.a. op drugscriminaliteit, witwassen en andere vormen van financieel-economische criminaliteit, illegaal gokken, vastgoed en jeugd. Sinds dit jaar zijn het integrale afpakteam Confisq en een tweede integraal afpakteam actief, gericht op het afpakken van zoveel mogelijk crimineel vermogen. Reclassering Nederland is in Pendrecht begonnen met het project Reclassering in de Buurt, en deze succesvolle aanpak wordt inmiddels uitgebreid naar andere wijken. Naast Pendrecht nu ook in Bloemhof, Hillesluis, Zuidwijk en Tarwewijk.

Door de introductie van het project Onwijze moeders op Zuid, gesprekken met scholen en de voortzetting van de jeugdaanpak 'Vroege Vogels' is er meer en meer bewustwording ten aanzien van ondermijnende criminaliteit zowel bij bewoners als professionals in de wijk. De gemeente zet haar beleid t.a.v. de wijkveiligheid door.



Fieldlab Maasgeld: bezoek money transfers

## VERHUIS-BEWEGINGEN



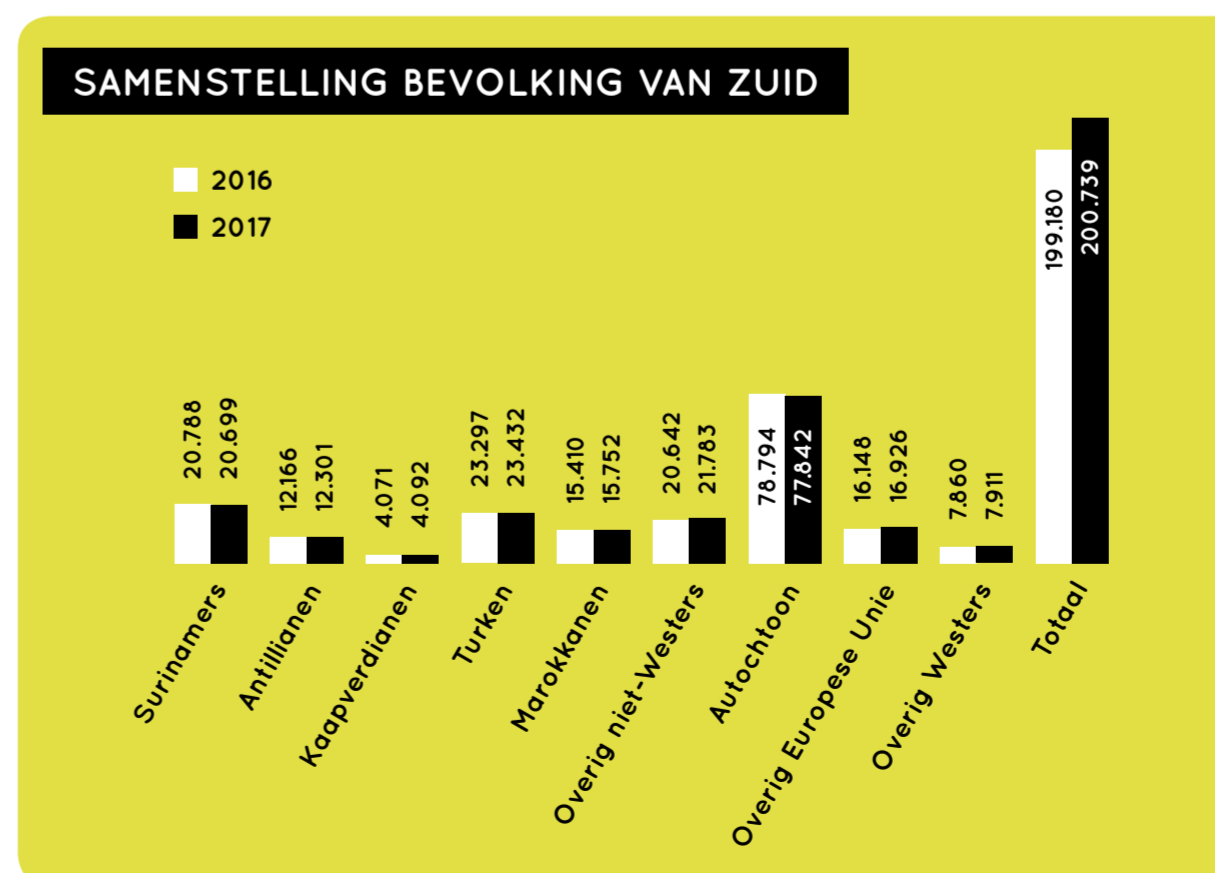
In 2016 waren er op Zuid 2% minder vestigers dan in 2015. Binnen Zuid hebben de meeste mensen zich gevestigd in de wijken van het gebied Charlois. Het gaat daarbij vooral om personen vanuit Charlois zelf en vanuit Nederland. Dit zelfde beeld geldt ook voor Feijenoord. IJsselmonde heeft weinig vestigers uit het gebied zelf. Ruim het grootste aandeel is afkomstig uit overige delen in Nederland. Van de 3.493 vestigers op Zuid met herkomst Buitenland vestigt 47% zich in Charlois.

In het door de gemeente Rotterdam uitgevoerde onderzoek 'Komen en Gaan 2016 - Een onderzoek naar selectieve verhuizingen in Rotterdam' - wordt onder andere geconcludeerd: "Vestigers in NPRZ zijn vergeleken met vertrekkers uit NPRZ vaker alleenstaand, met een laag inkomens- en opleidingsniveau en hebben vaker een uitkering. Vertrekkers behoren vaker tot de hoogste inkomensgroep en hebben vaker een middelbaar opleidingsniveau."

## BEVOLKINGSSAMENSTELLING

Op 1 januari 2017 is de bevolking van Zuid met 1.559 inwoners gegroeid ten opzichte van het jaar er voor. De groei komt vooral van bewoners afkomstig uit "overig niet Westerse"-landen en "overige Europese"-landen. Alleen autochtone en Surinaamse bewoners zijn in aantal afgenomen.

Op Rotterdam Zuid woont 32% van de bevolking van Rotterdam. Verhoudingsgewijs zijn met name bewoners met een Turkse (49%) en Antilliaanse (50%) afkomst vaker woonachtig op Zuid.



# Thuisbasis op Orde

De wijkteams waren op 31 december 2017 in

1090 1253\*

huishoudens actief in de Children's Zone

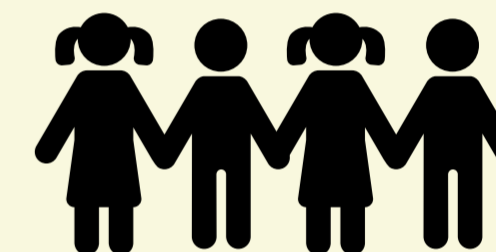


\* In de rest van Zuid 1351 huishoudens

In 2017 zijn hierbij via de scholen

538 665

kinderen t/m 12 jaar bereikt



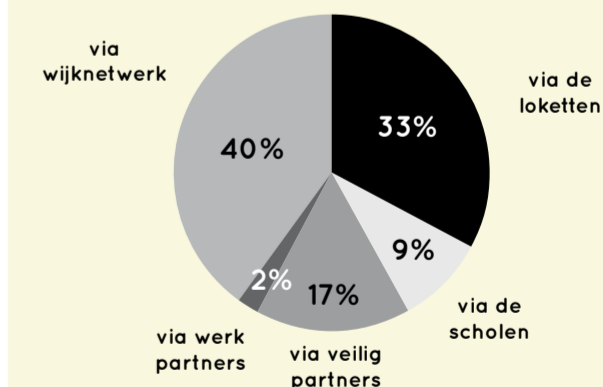
Voor 1.397\*

1.467

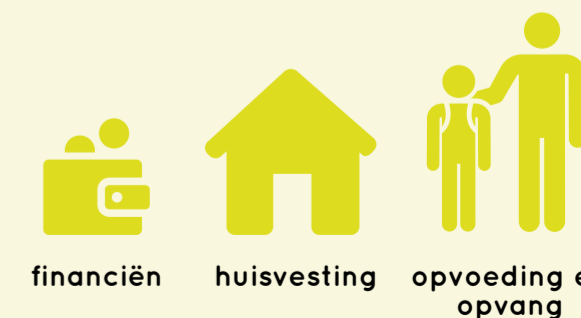
\* In de rest van Zuid 1657 afgesloten casussen

huishoudens in de Children's Zone is de begeleiding afgerond in 2017

Verdeling vinplaatsen wijkteams van Zuid



Top drie leefgebieden die worden aangepakt met de bewoners:



Cijfers in de grijze bolletjes zijn de cijfers van vorig jaar

## BEWONERS



# 2. School

De pijler school bestaat uit twee onderdelen: De Children's Zone en Kiezen voor vakmanschap in de zorg en techniek. In de Children's Zone gaat het om het verbeteren van de onderwijsresultaten van de leerlingen uit de focuswijken voor het primair onderwijs en voor heel Zuid in het voortgezet onderwijs. Kinderen en jongeren worden daarbij gestimuleerd tot het afmaken van een zo hoog mogelijke opleiding. Bij het kiezen van een studierichting met een goed arbeidsperspectief, ligt het accent voor leerlingen van Rotterdam Zuid op techniek, haven en zorg.

## MENTOREN OP ZUID

schooljaar 2016-2017

**1.152** STUDENTENMENTOREN GETRAIND EN INGEZET ALS MENTOR VOOR LEERLINGEN UIT ZUID

740

12 Scholen uit het Voortgezet Onderwijs

5 Scholen uit het Primair Onderwijs

**1.100** LEERLINGEN VAN ZUID

500

20u minimaal extra begeleiding

Vreewijk Lyceum, Calvijn Business School, LMC Zuiderpark, LMC Veenoord, LMC Talingstraat, STC Waalhaven, RVC de Hef (vmbo en ISK) en een aantal po-scholen waaronder OBS De Kameleon.

Cijfers in de grijze bolletjes zijn de cijfers van vorig jaar

# CHILDREN'S ZONE

De meest recent beschikbare cijfers eindcito scores van basisschoolleerlingen van Zuid zijn van schooljaar 2015-2016. Voor het 2<sup>e</sup> jaar op rij hebben de leerlingen van Zuid en de focuswijken het verschil met leerlingen in de G4 verkleind. Het 2021-doel (25% van gat tov G4) is hiermee op dit moment nagenoeg gehaald. Hetzelfde beeld zien we t.a.v. schooladvies.

## Niveau's voortgezetonderwijs

In de niveauverdeling van de geslaagden voortgezet onderwijs schooljaar 2016-2017 zijn geen noemenswaardige veranderingen opgetreden ten opzichte van het schooljaar ervoor. Mooi om te constateren is dat er een afname is van het aandeel jongeren dat een lager niveau had in de 3<sup>e</sup> klas van het voortgezet onderwijs ten opzichte van het basisschooladvies. Het gaat om een afname van 34,7% in 2014-15 naar 28,1% in 2016-17. Voor de G4 leerlingen ging het om een afname van 21,2% naar 17,1%. Zowel absoluut als relatief dus een goede prestatie. Bovendien is er onder de leerlingen van Zuid ook een toename, van 6,2% naar 11,3%, van leerlingen die op een hoger niveau zitten dan het basisschooladvies. Voor de G4 leerlingen geldt een kleinere toename, namelijk van 8,2% naar 9,8% aandeel.

## Meer jongeren op niveau of hoger in de 3<sup>e</sup> klas voortgezet onderwijs

### Voortijdig Schoolverlaten

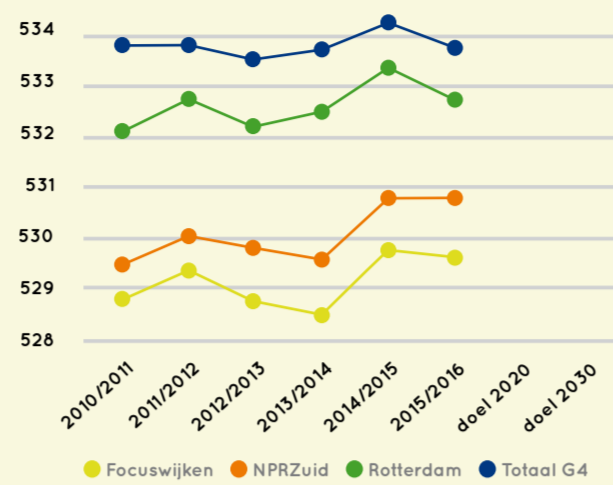
In de ontwikkeling vsv van het proportionele en absolute aandeel nieuw Voortijdig Schoolverlaters (VSV), was tot op 1 oktober 2017 een verbetering te zien ten opzichte van het jaar ervoor. Op Zuid woont bijna 30% van de Rotterdamse jongeren, vorig jaar om deze tijd woonde 38,1% (562 jongeren) van de potentiële vsv'ers (uitvallers zonder schoolinschrijvingen) op Zuid. Dit jaar is dit 36,7% (522 jongeren). In absolute aantallen is er een daling van 7% op Zuid, tegen een daling van 4% in overig Rotterdam. Hiermee zet Zuid in zowel absolute als relatieve aantallen, stappen in de goede richting.

### Extra les

De extra lestijd blijft steken op een gemiddelde van 6,1 uur. De vorig jaar geconstateerde uitvoeringsproblemen zijn nog niet opgelost.



## ONTWIKKELING CITO EIND SCORES



Zowel in Zuid als in de focuswijken is de achterstand op de G4 verder ingelopen. In 2013/14 was het verschil 4,1 punten, het jaar er op 3,4 punten en nu in 2015/16 3,0 punten

## Samenwerken in de Children's Zone

De eerste effecten van de Children's Zone worden zichtbaar maar het is zaak de volgende stappen in gang te zetten. Het gaat vooral om dat de professionals op Zuid steeds beter worden in de uitvoering van wat is afgesproken. Structureel blijven werken aan het verbeteren van de samenwerking van de wijkteams en andere betrokken rondom zorg/hulpverlening en scholen blijft hard nodig. Hoewel het bereik via de scholen tov 2016 is verbeterd is dit nog steeds lager dan je zou mogen verwachten. Onterechte negatieve beelden omtrent de wijkteams spelen hierbij een rol, maar ook een lagere handelingsnorm en een zekere normvervaling: veel wordt niet gemeld situaties zo vaak voorkomen dat ze ten onrechte als 'normaal' worden ervaren.

Samenwerking tussen scholen en het justitiële veld komt op gang en richt zich op verbetering in de uitvoering. Een mooi voorbeeld is de start van Onwijze Moeders op basisschool de Globe.

## Verklarende analyse

De uitgevoerde verklarende analyse over leerlingen in groep 8 en leerlingen in de derde klas van het voortgezet onderwijs in schooljaar 2013-2014 laat zien dat (met de beschikbare CBS-data) slechts een beperkt deel van de variatie kan worden verklaard. De analyse laat wel zien dat vooral factoren van het kind en het gezin (o.a. type huishouden, arbeidspositie ouders) de score van een kind op de cito centrale eindtoets en positie derde klas verklaren, en niet of veel minder de denominatie van de school.

Het opleidingsniveau van de ouders heeft de grootste significante invloed op eindcito scores. Daarna volgen registratie leerling als verdachte en indicatie voor psychische zorg leerling zorg. Voor de positie in de 3<sup>e</sup> klas van het voortgezet onderwijs ten opzichte van het basisschool eindadvies, wijst de analyse verzuim aan als het kenmerk met de grootste significante invloed. Daarna volgen indicatie psychische zorg leerling en wel of geen registratie als verdachte van de leerling in het afgelopen jaar. Opvallend is dat een aantal factoren in overig Rotterdam van grotere invloed zijn dan op Zuid. Het gaat hierbij om opgroeien in een eenoudergezin, psychische zorg ouders, crimineel verdachte ouders en verlening jeugdzorg.

# KIEZEN VOOR VAKMANSCHAP IN ZORG, HAVEN EN TECHNIEK

De meest recente cijfers over de in- en uitstroom in de opleidingen techniek en zorg, zijn van het schooljaar 2015-2016, het jaar dat voor het eerst is geïnventariseerd welke Loopbaanoriëntatie en -Begeleiding (LOB) activiteiten door de scholen werd uitgevoerd. Uit de cijfers blijkt dat er nog geen substantiële trendbreuk zichtbaar is. Wel is de instroom in de 3<sup>e</sup> klas VMBO richting techniek fors toegenomen van 19,4% naar 26%. De instroom in de 3<sup>e</sup> klas van de zorgprofielen stijgt naar 33%. Dit is belangrijk omdat sommige mbo-richtingen, zoals economische, juridische en administratieve opleidingen, steeds minder arbeidsmarktperspectief bieden. Het is zaak leerlingen en hun ouders te informeren over de grotere toekomstwaarde van een mbo-techniek- of zorgopleiding én dat deze voorlichting op tijd begint, namelijk al op de basisschool en in de onderbouw van het voortgezet onderwijs.

## Implementatie LOB-activiteiten

Voor het derde achtereenvolgende jaar is geïnventariseerd welke afgesproken Loopbaan Oriëntatie en -Begeleidingsactiviteiten (LOB Routekaart) door de scholen wordt uitgevoerd. Zo blijkt dat vooral in het voortgezet onderwijs een goede slag is gemaakt. Steeds meer scholen voeren steeds meer LOB-activiteiten uit. Bijna de helft van de middelbare scholen heeft vrijwel het gehele programma ingevoerd (meer dan tien activiteiten). De meest uitgevoerde activiteit, zowel op de basisscholen als in het voortgezet onderwijs, is de JINC-Bliksemstage. In schooljaar 2016-2017 is 72% van de basisschoolleerlingen een keer op Bliksemstage geweest en van de leerlingen in het voortgezet onderwijs is dat 94%. Een andere activiteit met een hoog bereik is Port Rangers, het havenprogramma voor basisscholieren, is met 65% van de basisscholen van Zuid uitgevoerd. Vanaf het huidige schooljaar (2017-2018) is er geen enkele school meer op Zuid die niet aan LOB doet.

Hoewel de scholen een steeds breder pakket aan activiteiten aanbieden, blijft voornamelijk de invoering van het (digitaal) talentportfolio, nu op 30% van de basisscholen, achter. Een belangrijke oorzaak is dat er op de markt geen handzaam digitaal pakket voor handen is. Dit in tegenstelling tot de doelgroep voortgezet en middelbaar beroepsonderwijs. Deze scholen werken op één na alle met een digitaal talentportfolio. Ook de implementatie van enkele andere activiteiten blijft achter. Er wordt onderzocht wat scholen nodig hebben voor het verder implementeren van LOB, en of het aanbod van techniek- en zorgonderwijs (wordt het voldoende aangeboden, op goed bereikbare plekken) een rol speelt in het keuzeproces van de leerlingen.

## Subsidie Bridge

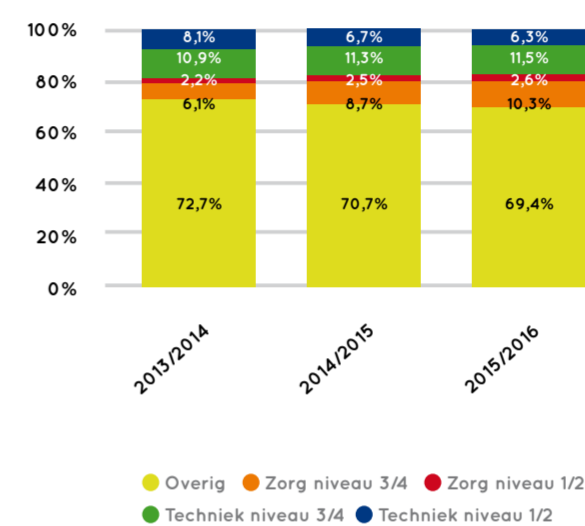
Met de Urban Innovative Action BRIDGE-subsidie van € 4,9 miljoen die in oktober 2016 door Europa aan het NPRZ is toegekend, zijn er voldoende mogelijkheden om naast het versneld invoeren van het LOB-programma, te onderzoeken of de inzet op het LOB-programma voldoende vertrouwen geeft voor het behalen van de afgesproken doelstellingen.

"Jongeren die de kans op werk laten meewegen in hun studiekeuze zijn later tevredener over hun loopbaan dan jongeren die hoofdzakelijk kijken naar wat ze leuk vinden of denken te kunnen." (november 2017)

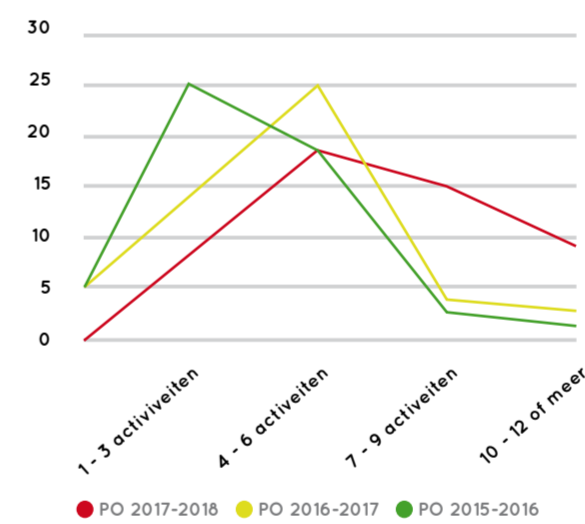
Didier Fouarge – onderzoeker Researchcentrum onderwijs en arbeidsmarkt (ROA)

## UITSTROOM MBO

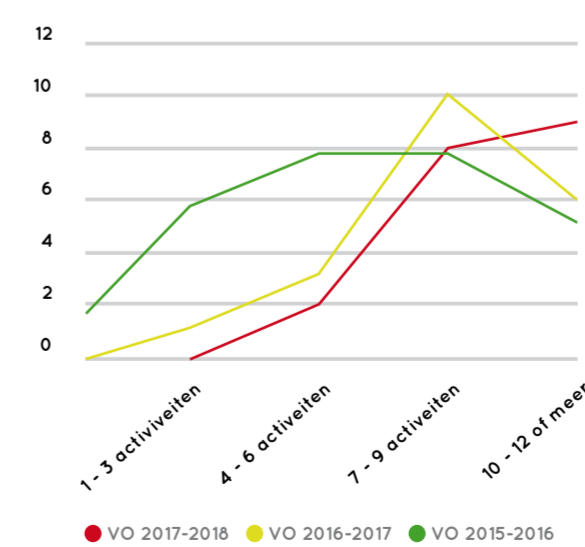
Doel: Techniek 35% Zorg 15%



## AANTAL BASISCHOLEN MET AANTAL VOORGENOMEN ACTIVITEITEN ROUTEKAART



## AANTAL VOORTGEZET ONDERWIJS SCHOLEN MET AANTAL VOORGENOMEN ROUTEKAART



Instroom vo (klas 3)	2013/14	2014/15	2015/16
vmbo techniek	20,5%	19,4	26,0%
vmbo Z&W	29,6%	31,2	33,0%
vmbo ecagr	49,9%	49,5%	41,0%

Uitstroom vo	2013/14	2014/15	2015/16
vmbo techniek	18,0%	22,5%	20,0%
vmbo Z&W	36,1%	35,5%	33,0%
vmbo ecagr	45,9%	41,1%	47,0%

Instroom mbo	2013/14	2014/15	2015/16
Techniek 1/2	9,4%	11,9%	6,4%
Techniek 3/4	12,7%	14,4%	12,0%
Totaal Techniek	22,1%	24,2	18,4%
Zorg 1/2	nb	nb	nb
Zorg 3/4	12,9%	12,7%	11,9%
Totaal Zorg	12,9%	12,7%	11,9%
Overig	65,1%	63,1%	69,7%

De instroom in het mbo laat dalende cijfers zien voor techniek en zorg. De instroom 3<sup>e</sup> klas vmbo voor techniek en zorg en welzijn is verbeterd.

## SOLLICITATIETRAINING JINC

1085

**1329** leerlingen

16 VO-SCHOLEN



51

**75**

BETROKKEN BEDRIJVEN

Cijfers in de grijze bolletjes zijn de cijfers van 2016

## SCHOOL

**Legenda**

- Samenwerking binnen 1 pijler
- Samenwerking tussen meerdere pijlers

Geld beschikbaar door OCW en Gemeente voor extra lestijd CZ (18 mln per jaar t/m 2017/18)

2010 2011 2012 2013 2014 2015 2016 2017 2018

2012: Eerste scholen gestart met CZ concept (oa extra lessen en wijkteams)

2014: Routekaart 'Gaan voor een Baan'

2015: 1<sup>e</sup> gaan voor een Baan event 3<sup>e</sup> en 4<sup>e</sup> klas vmba'ers en hun ouders

2016: 2<sup>e</sup> gaan voor een Baan event

2017: 3<sup>e</sup> Gaan voor een baan event

2017: Opening Zuidergymnasium Toekenning Bridge

2017: Professionaliseringsplan NPRZ vastgesteld

2018: Alle scholen doen mee aan LOB

# 3. Werk

De pijler Werk richt zich op twee doelgroepen: schoolverlaters met een diploma en werkzoekenden met een uitkering. Voor de doelgroep werkzoekenden met een uitkering geldt dat het aandeel van Zuid in de totale bestandsvolume in deze uitvoeringsperiode (2015-2018) met 2 procentpunt moet worden verlaagd. Als onderdeel daarvan moeten 2.250 personen van Zuid uitstromen naar werk. Het aantal beschikbare carrière startgaranties voor leerlingen van Zuid moet in schooljaar 2020/2021, 600 bedragen.

**Tabel: aantallen uitkeringen Rotterdam, NPRZ en Rest Rotterdam t.o.v. 31-12-2016**

Gebied	Stand 31-12-2016	Stand oktober 2017	Afname (absoluut en procentueel)
Rotterdam	37.123 (100%)	36.274 (97,71%)	- 849 (2,29%)
<b>NPRZ</b>	<b>15.285 (100%)</b>	<b>14.837 (97,07%)</b>	<b>- 448 (2,93%)</b>
Rest van Rotterdam	21.838 (100%)	21.437 (98,16%)	- 401 (1,84%)

## WERKZOEKENDEN MET EEN UITKERING

Het afgelopen jaar heeft de verhoging van de extra inzet van Werk en Inkomen nog niet geleid tot de benodigde daling van het bestand. Het aantal mensen met een uitkering beweegt zich weliswaar met een afname van 0,2 procentpunt de goede kant op, maar deze daling komt nog niet in de buurt van het voor 2017 gestelde doel van 1,5%. De trend is zichtbaar in de grafiek ontwikkeling bestand Rotterdam Zuid.

Tegelijkertijd daalt het absolute aantal uitkeringen op Zuid, in een hoger tempo dan dat van de rest van de Rotterdam, de G4 en Nederland; van 15.285 uitkeringen op 31-12-2016 naar 14.837 uitkeringen op 31-10-2017.

Gezien het opleidingsniveau en werkervaring van de meeste werkzoekenden op Zuid, is dat een goede prestatie. Meer is echter nodig om in 2031 op G4 niveau te komen, en daarom zijn voor 2018 afspraken gemaakt voor een extra inhaalslag op Zuid.

### WW uitkeringen

In augustus 2017 hadden 5.286 personen in Rotterdam Zuid een WW uitkering. Dat is 35,5% van de totale WW populatie in Rotterdam. Een jaar geleden was het aandeel van Zuid in de WW uitkeringen iets hoger nl: 35,9%. In Rotterdam als geheel is ook een daling waar te nemen. Op Zuid is tot en met augustus 2017 een afname van 16 procent van het aantal WW uitkeringen. Dat is een sterkere daling dan de vier grote steden en Nederland. In samenwerking met de gemeente Rotterdam wordt door het UWV gewerkt aan het voorkomen van instroom uit de WW uitkering naar een uitkering volgens de Participatiewet. Als gevolg hiervan is de instroom van WW'ers naar de bijstand teruggelopen. In 2016 was er een instroom van 927 WW'ers van Zuid. In 2017 waren het er 402: een daling van 57% t.o.v. 2016.

### Jongeren tot 27 jaar

In november 2016 is de pilot Jongeren Aanpak Rotterdam gestart. Door deze inzet, inclusief de inspanningen vanuit het plan van aanpak tegen jeugdwerkloosheid jongeren aan de Slag, zijn 171 jongeren uitgestroomd naar werk. De doel-

stelling van het Jongerenloket om 113 jongeren van Zuid uit te laten stromen naar werk is ruimschoots behaald.

### SROI

Tot begin september 2017 zijn op de contracten van de Gemeente Rotterdam en de 4 woningcorporaties in totaal 2067 mensen via social return aan het werk gegaan. Onder deze mensen waren er slechts 1191 woonachtig in Rotterdam. Dit is 57,6% van het totaal aantal mensen. Hiervan waren er een nog lager aantal (244) woonachtig op Rotterdam-Zuid. Dit is 20,5% van het percentage Rotterdamers. Dit is in vergelijking met de voorgaande jaren een verdere verslechtering van het aandeel voor Zuid, waar het omgekeerde beoogd was. Hier wordt in het laatste voortgangsjaar actie op ondernomen.

### Experimenteren op Zuid

In het experiment Werkweekagenda worden werkzoekenden van Zuid uit de doelgroep pre-matching intensief begeleid naar werk. Werkzoekenden zien hun werkconsulent gemiddeld eens in de 2 weken en bespreken alle activiteiten gericht op het vinden van werk. Dit gebeurt aan de hand van een ingevulde 32-urige werkweekagenda. Uniek aan dit experiment is de integrale aanpak, waarbij ook aandacht is voor het regelen van kinderopvang, aanpakken van schulden en het combineren van het leren van de taal met het opdoen van werkervaring. In negen wijken op Zuid experimenteert Werk en Inkomen met Wijkgestuurd Werken: laagdrempelige dienstverlening aan werkzoekenden in de wijk. Wenl werkt binnen de wijk met andere partijen samen om werkzoekenden zo snel mogelijk aan werk te helpen. Partners o.a. zijn het wijkteam maar ook werkgevers in de wijk. Jobhunters van het Dedicated Team NPRZ, zoeken vacatures die voor deze doelgroep geschikt zijn. Het derde experiment Aanbodversterking helpt werkzoekenden aan een sterkere positie op de arbeidsmarkt. Dit gebeurt tijdens een intensief begeleidingstraject van 12 weken waarbij ze werken aan het ontwikkelen van beroeps specifieke competenties en het verkrijgen van vakcertificaten die nodig zijn om bij een werkgever aan de slag te gaan.

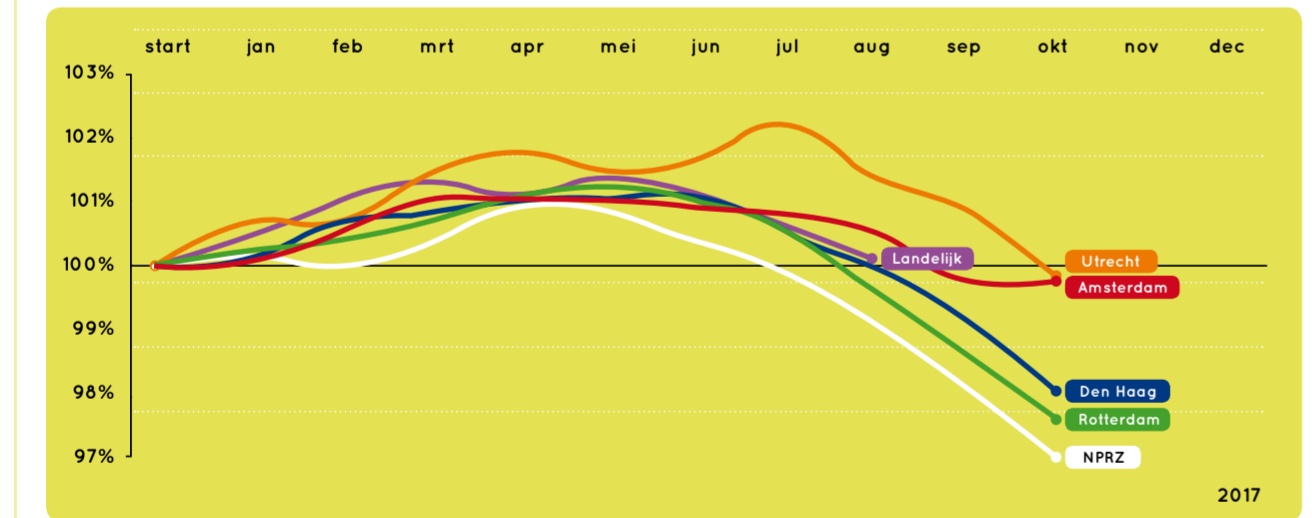


**EU FINANCIERING 'KANSEN VOOR WEST II' VOOR PROJECTEN WERKZOEKENDE JONGEREN VAN ZUID**

**€ 1.444.987,76**

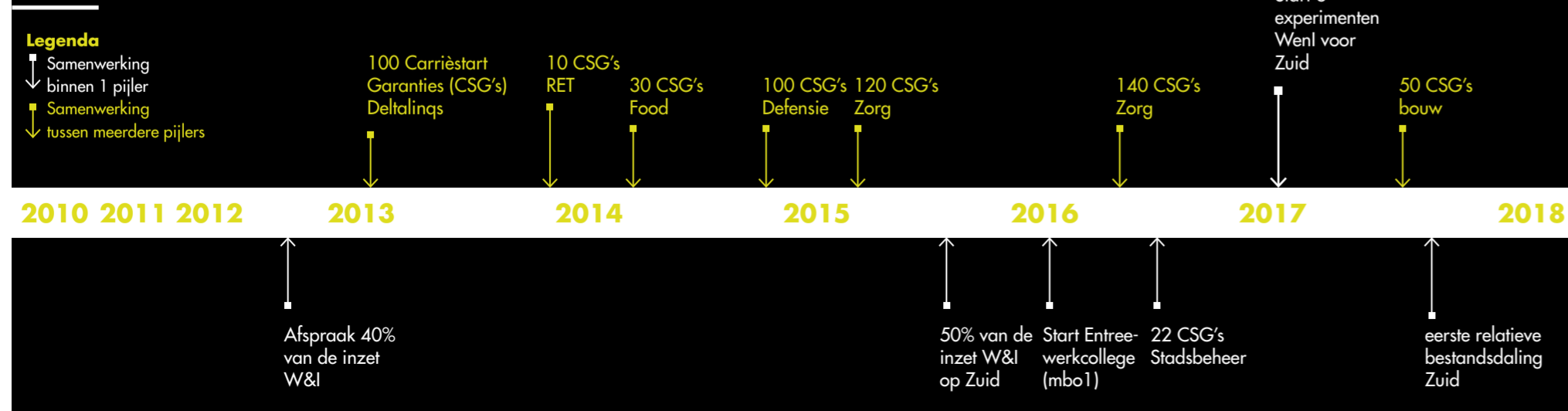
## GRAFIEK P-WET:

Deze grafiek vertoont de trend van het aantal uitkeringsrechtigen in de Participatiewet tot en met oktober 2017 voor Rotterdam Zuid vergeleken met elk van vier grote steden. Hierin is te zien dat het aantal uitkeringsrechtigen op Zuid relatief harder haalt.



## WERK

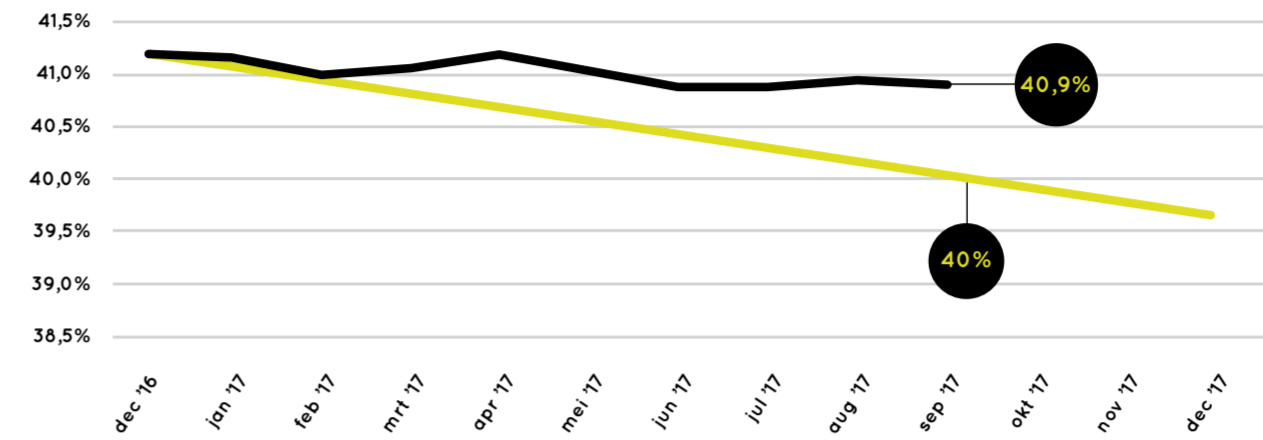
**Legenda**  
 ↓ Samenwerking binnen 1 pijler  
 ↓ Samenwerking tussen meerdere pijlers



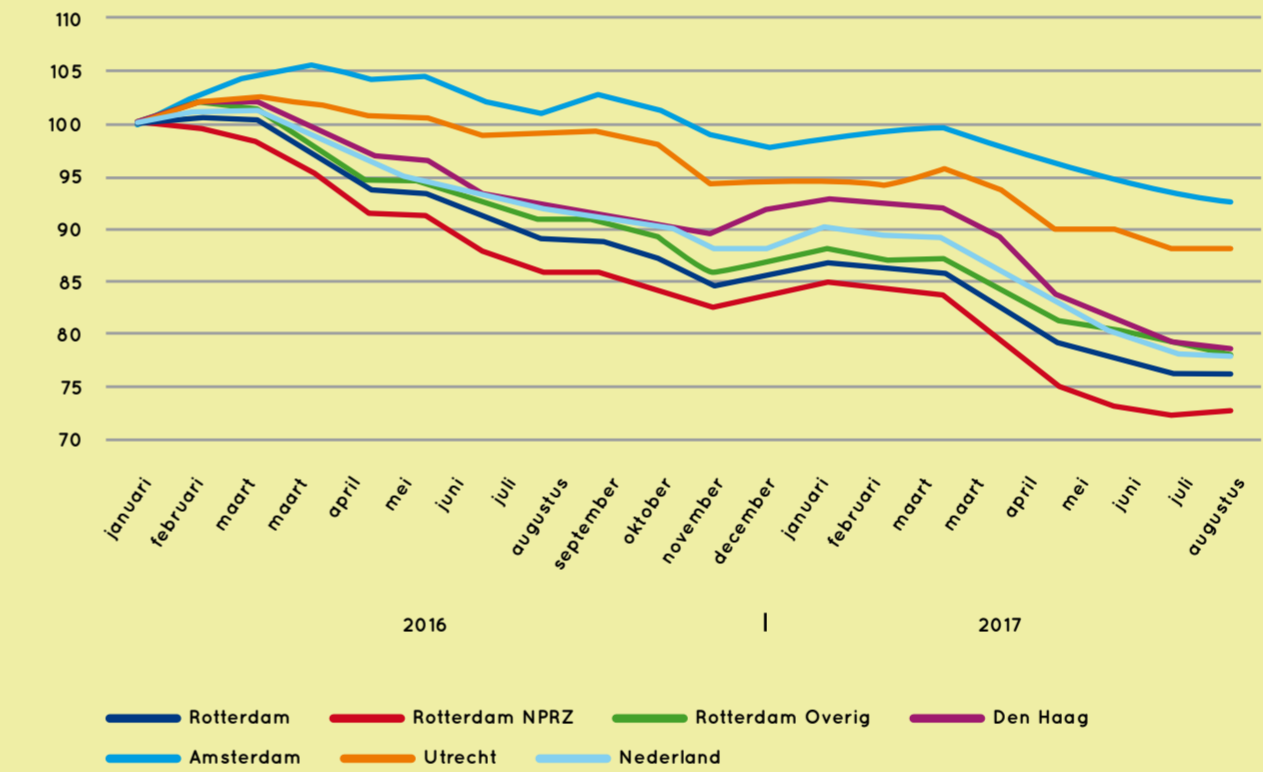
## EFFECTEN

### ONTWIKKELING BESTAND ROTTERDAM ZUID

(relatieve target 1,5% afbouw 2017) — realisatie — doel



## WW UITKERINGEN



## SCHOOLVERLATERS MET EEN DIPLOMA

### Carrière startgaranties

Het aantal door werkgevers beschikbaar gestelde carrière startgaranties is in schooljaar 2017/2018 gestegen van 380 naar 472. deRotterdamseZorg biedt vanaf schooljaar 2017/2018 160 carrière startgaranties aan. Het afgelopen jaar heeft de bouw zich als zevende werkgeverscollectief aangesloten. Vanaf schooljaar 2017/2018 biedt Bouwend Nederland in samenwerking met Rijnmond Bouw en SPG Infra 50 carrière startgaranties aan leerlingen van Zuid. Aangesloten zijn nu: Deltalinqs, Defensie, deRotterdamse Zorg, Food Innovation Academy, Stadsbeheer Rotterdam en de RET.

In totaal hebben zich dit schooljaar 272 leerlingen ingeschreven op een opleiding met een carrière startgarantie. Dit is een afname ten opzichte van de vorige voortgangsrapportage toen 306 leerlingen ingeschreven waren op een opleiding met carrière startgarantie. Het verschil wordt voor een groot deel veroorzaakt door een administratieve wijziging, omdat Defensie vanaf 2017/2018 geen carrière startgaranties meer afgeeft voor Beroeps Begeleide Opleidingen (BBL). Op de BBL variant van deze technische opleidingen hebben zich dit schooljaar 23 leerlingen ingeschreven.

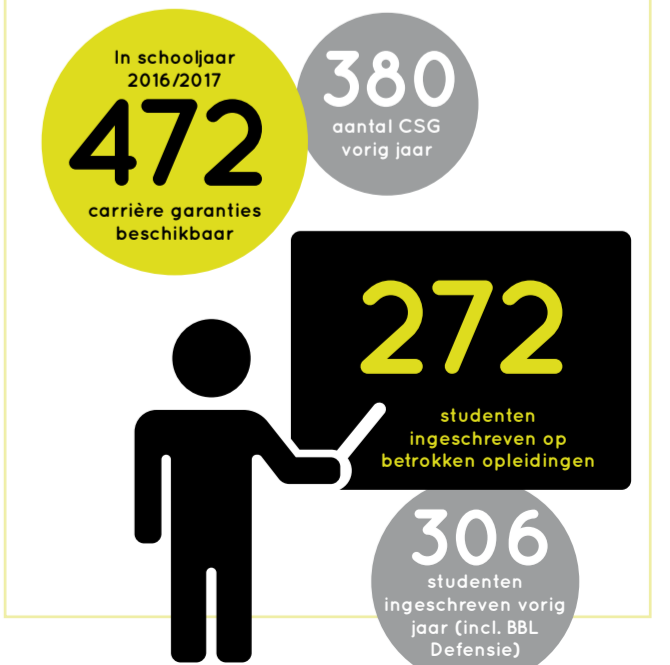
### Werken bij partners van Zuid

Ook nieuw dit jaar zijn de carrière startgaranties voor de pabo. De Rotterdamse schoolbesturen BOOR, RVKO, PCBO, Sipor en Cosmicus met vestigingen primair onderwijs op Zuid hebben daartoe afspraken gemaakt met de pabo's van Thomas More Hogeschool, InHolland Rotterdam en Hogeschool Rotterdam, de roc's Albeda, Zadkine en het NPRZ. Jaarlijks krijgen 100 jongeren van Zuid die vanuit een vo of mbo-opleiding doorstromen naar een van de Rotterdamse pabo's en met succes die opleiding afronden, gegarandeerd werk bij een van de aangesloten primair onderwijs instellingen. Deze 100 zijn als volgt over de schoolbesturen verdeeld: BOOR: 39; RVKO: 30; PCBO: 25; Sipor: 5 en Cosmicus: 1. In schooljaar 2017/2018 staan verdeeld over alle leerjaren in totaal 80 studenten van Zuid ingeschreven op een pabo opleiding in Rotterdam. In de aanpak zijn ook talentscouting en wervingsactiviteiten opgenomen. Dit is nodig omdat nu nog veel te weinig leerlingen van Zuid voor een carrière in het onderwijs kiezen.

### Entree Werkcollege

Alle 15 studenten die schooljaar 2015/2016 via het Entree Werkcollege in een klas bij schoonmaakbedrijf GOM zijn ingestroomd, hebben het jaar succesvol met een diploma afgerond. Schooljaar 2017/2018 zijn in totaal 36 jongeren bij het Entree Werkcollege ingestroomd. In 2016/2017 waren dat er 62. Deze daling is te verklaren omdat de opleiding door de ervaring en het voorgaande jaar, kritischer is geworden welke leerlingen ze aan dit traject laten deelnemen. Hierdoor is een beter beeld ontstaan wat voor leerlingen het beste bij dit onderwijstype samen passen waarmee de kans op een succesvolle doorloop wordt vergroot. Het Entree Werkcollege is opgezet om leerlingen op mbo niveau 1 via deelnemende bedrijven een praktische opleiding met vooruitzicht op werk te bieden.

## CARRIÈRE STARTGARANTIES VOOR ZUID





# 5. Organisatie en financiën

## ÉÉN VOOR ALLEN EN ALLEN VOOR ÉÉN



Het NPRZ is een samenwerkingsverband van alle partners die betrokken of actief zijn in Rotterdam Zuid en belang hebben bij de vooruitgang van dit gebied met 200.000 inwoners. De partners zijn afkomstig uit het onderwijs, het bedrijfsleven, de zorg, de woningcorporaties, het rijk, de gemeente, veiligheid, de cultuur en de bewoners. Het NPRZ maakt de verbinding tussen de partners en investeert in afstemming, interactie en een effectieve samenwerking. Het volume van de gecoördineerde inzet wordt gaandeweg groter.

## 4-JARIGE CYCLUS UITVOERINGS-PLANNEN

Het NPRZ werkt met een 4-jarige cyclus van uitvoeringsplannen. Het huidige plan loopt tot en met 2018. Dit betekent dat op initiatief van het programmabureau de partners gezamenlijk invulling zullen geven aan het uitvoeringsplan 2019-2022. Uitgangspunt daarbij is dat het NPRZ vasthoudt aan de ingezette koers.

## UITVOERING NPRZ

Het “werkapparaat” van het NPRZ bestaat uit alle medewerkers van de partners die op Zuid actief zijn: **leraren, agenten, medewerkers wijkteams, zorginstellingen, corporaties, gemeenten en rijk. Het programmabureau NPRZ volgt de activiteiten op Zuid, signaleert vertragingen en kansen en zoekt met partners naar praktische mogelijkheden voor versnelling.**



## WERK-BEZOEKEN AAN ZUID

Vanuit binnen- en buitenland krijgt het NPRZ veel belangstelling. In het afgelopen jaar zijn verschillende organisaties op bezoek geweest om nader kennis te maken met de aanpak van het NPRZ. Zoals een bestuurlijke delegatie van de krimpgebieden regio Achterhoek, het Deense ministerie voor wonen en diverse leden van de Tweede Kamer.

## BESTUUR NPRZ

In het bestuur van het NPRZ zijn de partners op het gebied van bewoners, school, zorg, werk, wonen, veilig en cultuur gelijkwaardig vertegenwoordigd. Bestuursleden vertegenwoordigen de op Zuid betrokken partners. Zij zorgen voor mandaat en informeren hun achterban. Ze zijn het eerste aanspreekpunt om de samenwerking en doorbraken mogelijk te maken. Daarbij worden ze organisatorisch ondersteund door de programmadirecteur en het programmabureau met 7 medewerkers.

Het bestuur kiest uit haar midden een voorzitter. Naast de gemeente en het Rijk nemen vertegenwoordigers van de corporatiesector, de onderwijssector, het bedrijfsleven (2x), de zorgsector, het veiligheidsdomein en bewoners deel aan het bestuur. In 2017 is het veiligheidsdomein (Politie en OM) toetreden tot het bestuur, in de persoon van de Hoofdofficier van Justitie van Rotterdam Marc van Nimwegen. Er wordt nog een bestuurslid gewonnen dat de cultuursector kan vertegenwoordigen. Namens de werkgevers is Ruud Vat, lid dagelijks bestuur van Deltalinqs, toetreden. Voor de uitvoering en voortgang van het NPRZ organiseert elk van de sectoren een vorm van bestuurlijk overleg met betrokken organisaties uit deze sectoren. Het bestuur komt tenminste zes keer per jaar bij elkaar. De programmadirecteur heeft naast de besprekingen in het bestuur regelmatig overleg met de afzonderlijke leden van het NPRZ-bestuur en neemt ook deel aan de bestuurlijke overleggen per sector.

## PROGRAMMA-BUREAU

De programmadirecteur wordt ondersteund door een klein team. Het team is sinds het voorjaar van 2017 uitgebreid met een communicatieadviseur en een officier van justitie. Het bureau ondersteunt alle partijen die gezamenlijk verantwoordelijkheid nemen voor de uitvoering van het NPRZ. Over de omvang en samenstelling van dat team beslist het NPRZ-bestuur op voordracht van de directeur. Indien het om aanstellingen bij de gemeente gaat voert de gemeentesecretaris van Rotterdam deze uit. De directeur en zijn team werken voor het bestuur van het NPRZ. Voor zover niet elders gepositioneerd, zijn zij rechtspositieel aangesteld bij de gemeente.

De directeur NPRZ legt verantwoording af aan het bestuur NPRZ. De directeur heeft rechtstreeks toegang tot de leden van het bestuur NPRZ, is verantwoordelijk voor de integrale uitvoering van het NPRZ en spreekt partijen op hun verantwoordelijkheid aan. De directeur zorgt voor een adequate monitoring van het programma en agendeert knelpunten bij het bestuur. De directeur draagt zorg voor het draagvlak bij de partners, ook in de contacten met de relevante departementen, toezichthouders en volksvertegenwoordigingen, en media.

Ondertekening convenant Marktpartijen in aanwezigheid van minister Kajsa Ollongren (Binnenlandse Zaken en Koninkrijksrelaties)



## FINANCIËN PROGRAMMA-BUREAU

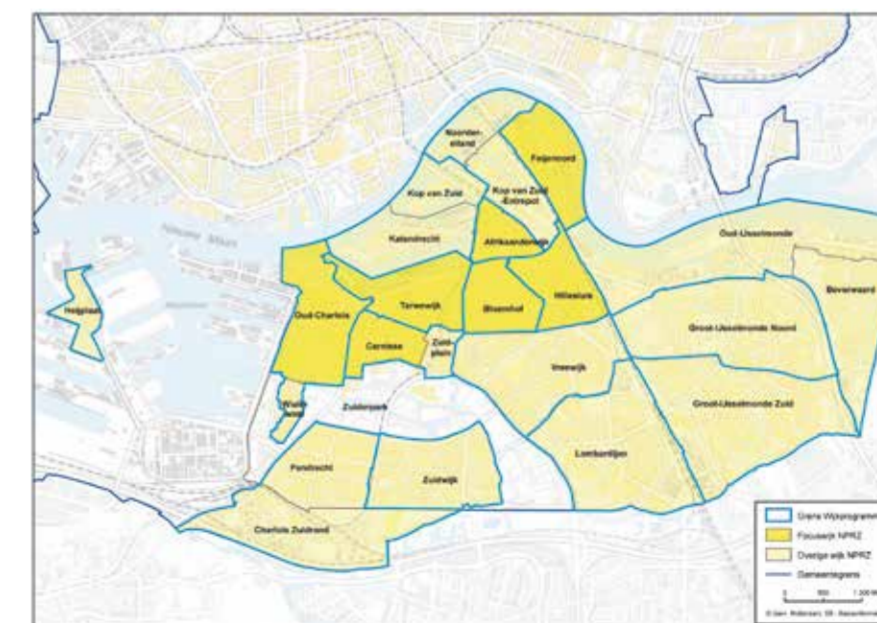
Het programmabureau NPRZ is binnen het budget voor 2016 gebleven. De partners dragen samen de kosten van de posten 1 en 2 van het programmabureau waarbij de gemeente de helft financiert en de overige partners evenredig de andere helft verdelen. De posten 3 en 4 worden door de gemeente gedragen.

De scholen en de corporaties hebben hun partnerbijdrage betaald, het Rijk betaalt door middel van de inzet van een full time beleidsadviseur, het OM door de inzet van een full time Officier van Justitie (vanaf mei 2017), beide gestationeerd op het programmabureau. Van zorgvergevers en bedrijfsleven is er om diverse redenen geen bureaubijdrage. Dit is verwerkt in de definitieve begroting voor 2016.

Financiën 2016	Begroot	Gerealiseerd	Gerealiseerde partnerbijdrage Gemeente	Gerealiseerde partnerbijdrage overige partners
Post 1: Personeelskosten (1 directeur, 3 adviseurs en 2 ondersteuning)	€ 575.000	€ 584.828	€ 514.828	€ 70.000
Post 2: Werkbudget (advies, onderzoek, communicatie, participatie)	€ 50.000	€ 50.474	€ 50.474	-
Financiële partnerbijdrage	-	-	-€ 152.500	€ 152.500
<b>TOTAAL POST 1 EN 2</b>	<b>€ 625.000</b>	<b>€ 635.302</b>	<b>€ 412.802</b>	<b>€ 222.500</b>
Post 3: Inkoop diensten (backoffice)	€ 75.000	€ 31.268	€ 31.268	-
Post 4: Huisvesting	€ 100.000	€ 60.000	€ 60.000	-
<b>TOTAAL POST 3 EN 4</b>	<b>€ 175.000</b>	<b>€ 91.268</b>	<b>€ 91.268</b>	-
<b>TOTAAL GEREALISEERD</b>	-	<b>€ 726.570</b>	<b>€ 504.070</b>	<b>€ 222.500</b>
<b>Begrote Partnerbijdrage</b>	<b>€ 800.000</b>	<b>€ 735.000</b>	<b>€ 525.000</b>	<b>€ 210.000</b>

## STUREN EN WERKEN OP WIJKNIVEAU

Als onderdeel van het gemeentelijk programma 'Wijkgestuurd Werken' wordt sinds 2017, in alle 16 wijken van Rotterdam Zuid wijkgericht gewerkt. De inzet van dit programma is om de gemeentelijke organisatie meer vanuit de vraag van de wijken te laten opereren en de gemeentelijke clusters het aanbod per wijk te laten specificeren. Met het Wijkgestuurd Werken worden de ambities voor Zuid op wijkniveau doorvertaald, de samenwerking met partners verbeterd en ontstaan logische integrale wijkmanagementteams en kleinere regelkringen. Steeds meer organisaties sluiten hierop aan. Zo is bij de stedelijke aanbesteding van het welzijnswerk op Zuid meegenomen dat de opdrachtnemer zich hierop organiseert met vaste mensen, werkt Werk en Inkomen in 9 wijken met een vast team, hebben de basisscholen PPO wijkcoalities, en werkt ook Reclassering Nederland per wijk.



Het afgelopen jaar is verder gewerkt aan het beschikbaar maken van (actuele) informatie van resultaten van stedelijke cluster programma's en/of werkprocessen op wijkniveau. Onder de noemer InformatieGestuurdWerken (IGW) is samen met CIO-office van de gemeente Rotterdam en het programma Jeugdwerkloosheid (cluster W&I en MO) worden data van o.a. het werkplein en het jongerenloket worden gekoppeld waardoor doorstroomcijfers en “voorraad”-cijfers tot op wijkniveau inzichtelijk worden. Er wordt gewerkt aan uitbreiding met andere processen en werkvelden.

### PARTNERS ONDERWIJS

- Albeda College
- Avicenna College
- De Passie Evangelische School
- Erasmus Universiteit Rotterdam
- Hogeschool Rotterdam
- InHolland
- Lentiz Life College
- LMC Voortgezet onderwijs
- Protestants-Christelijk Basis en Orthopedagogisch Onderwijs (PCBO)
- ROC Zadkine
- Rotterdamse Vereniging voor Katholiek Onderwijs (RVKO)
- Scheepvaart en Transport College (STC)
- Stichting BOOR
- Stichting Horizon
- Thomas More Hogeschool Voortgezet Onderwijs (CVO - Calvijn)
- Wartburg College

### PARTNERS WERK

- Bouwend Nederland
- Defensie
- Deltalinqs
- Food Innovation Academy
- MKB Rotterdam
- RET
- Rijnmond Bouw
- SPG Infra
- Stadsbeheer
- UWV Werkbedrijf Rotterdam

### PARTNERS ZORG

- Aafje
- Antes
- Humanitas
- Leliegroep
- Maasstad Ziekenhuis
- deRotterdamseZorg

### WONINGCORPORATIES

- Havensteder
- Vestia
- Woonbron
- Woonstad

### PARTNERS OVERHEID

- Gemeente Rotterdam
- Ministerie BZK
- Openbaar Ministerie Rotterdam
- Politie Rotterdam
- Belastingdienst

### BEWONERS

- BOZI - Bewoners op Zuid!

# PROGRAMMA- STURING

Het NPRZ vult programmasturing in door jaarlijks de voortgang en interactie inzichtelijk te maken ten aanzien van het optreden van (beoogde) effecten en het uitvoeren van afgesproken activiteiten om die (beoogde) effecten te realiseren. Per pijler vindt u de voortgang en interactie samengevat in DEEL I.

In DEEL II treft u de voortgang van relevante effectindicatoren. Daarnaast treft u een uitgebreid overzicht van de voortgang van alle in het NPRZ uitvoeringsplan 2015-2018 afgesproken activiteiten.

**Website:** [www.nprz.nl](http://www.nprz.nl)  
**Twitter:** @NPRZ010  
**Facebook:** @NationaalProgrammaRotterdamZuid  
**Instagram:** NPRZ010

## SAMENVATTING VOORTGANG 2017 AFGEZET TEGEN 2016

	Vooruit	Gelijk	Achteruit	Totaal
School	3	11	-	14
	-	12	5	17
	-	2	1	3
Werk	-	13	-	13
	-	5	1	6
	-	-	-	0
Wonen	4	24	-	28
	-	2	2	4
	-	1	-	1
<b>Totaal</b>	<b>7</b>	<b>70</b>	<b>9</b>	<b>86</b>

# 64%

van de projecten lopen momenteel zoals we in de fase van de activiteiten mogen verwachten.

Dit was vorig jaar  
**66%**

### Activiteiten

Bij de beoordeling en kleurtoekenning aan de activiteiten van de voortgangsrapportage wordt enerzijds rekening gehouden met de in de afgelopen periode behaalde resultaten/effecten van de verschillende type activiteiten en anderzijds met het vertrouwen in het proces richting de toekomst. De volgende kleurcodering wordt gehanteerd:

- Resultaat zal worden of is gehaald, er zijn geen problemen in de uitvoering.
- Er zijn problemen in de uitvoering, maar er worden maatregelen getroffen die er voor zorgen dat de mijlpalen en/of eindresultaat worden gehaald.
- Er bestaat zorg over het behalen van het eindresultaat en/of de mijlpaal.

## NPRZ TIMMERT OOK DIGITAAL AAN DE WEG

Recent is de website [www.nprz.nl](http://www.nprz.nl) gelanceerd en zijn de social media accounts op Twitter en Facebook verbeterd en uitgebreid. Ook is een Instagram account toegevoegd.

Met de nieuwe website wordt invulling gegeven aan de wens van veel nprz-partners tot een digitale centrale plek waar alle relevante nprz-documenten zijn te vinden. Zo zijn op de website onder het kopje "Onze documenten" alle voortgangsrapportages, uitvoeringsplannen en onderwijsmonitoren te vinden. Ook is er op de website veel

ruimte voor de partners van het NPRZ en hun projecten. De website heeft ook een functie die de onderlinge verbondenheid van partners en activiteiten aantoont. Wie bijvoorbeeld op een activiteit van een van de partners klikt, ziet daar ook activiteiten van andere partners die daar een relatie mee hebben.

Verder is de website met een social media feed op de landingspagina verbonden met de sociale media accounts van het NPRZ. Website en social media versterken elkaar op deze manier.

Nationaal Programma  
**ROTTERDAM ZUID**

Activiteiten Partners Over NPRZ



NPRZ werkt aan een nieuw perspectief voor Rotterdam Zuid.  
Wij focussen op:

SCHOOL WERK WONEN BEWONERS CULTUUR VEILIG

### Colofon

Deze voortgangsrapportage is opgesteld door het programmabureau NPRZ in opdracht van het dagelijks bestuur van het Nationaal Programma Rotterdam Zuid, bestaande uit:

#### Ahmed Aboutaleb

burgemeester van Rotterdam namens de gemeente Rotterdam  
**Jan Kweekel**

lid college van bestuur STC-Group, namens de onderwijspartners  
**Marc van Nimwegen**

hoofdofficier van justitie arrondissementsparket Rotterdam, namens de veiligheidspartners  
**Dick van Well**

namens de werkgevers  
**Gijsbert van Herk**

bestuurder Humanitas, namens de zorgpartners  
**Bert Wijbenga**

bestuurder Woonbron, namens de woningcorporaties  
**Eric Dullaert**

namens de BOZ! (Bewoners Op Zuid!)  
**Bert van Delden**

plaatsvervangend DG Bestuur en Wonen, ministerie van BZK namens het Rijk  
**Ruud Vat**

namens de werkgevers/Deltalinqs

#### Ambassadeurs NPRZ

**Johan Over de Vest**

voormalig bestuurder Woonbron  
**Hans Rijnierse**

lid dagelijks bestuur VNO-NCW

Programmabureau NPRZ  
**Edwin Cornelisse, Sila Harkhoe**

**Astrid Kroos, Bianca Lubbers**

**Karin Fraai, Marco Pastors,**

**Evronique Smits, Loes van der Wees**

#### Fotografie

**Frank de Roo, Paul Martens,**

**Techniekbeeldbank, Gemeente Rotterdam**

#### Ontwerp en opmaak

**Louise de Kruijf, Keith Meijer,**

**Otto Mende (Trichis)**