

# Zuid op Koers



## VOORTGANGS- RAPPORTAGE 2019

### DEEL I

Hoofdstuk 1	<b>Bewoners op Zuid: onnodige achterstanden</b>
Hoofdstuk 2	<b>School</b>
Hoofdstuk 3	<b>Werk</b>
Hoofdstuk 4	<b>Wonen</b>
Hoofdstuk 5	<b>Veiligheid en Ondernijming</b>
Hoofdstuk 6	<b>Organisatie en financiën</b>

### DEEL II (beschikbaar op [www.NPRZ.nl](http://www.NPRZ.nl))

- Cijfers algemeen beeld Rotterdam Zuid
- Effectrapportage (outcome)
- Resultaten van de activiteiten (output)
- Financiën programmabureau

## VOORWOORD

Het Nationaal Programma Rotterdam Zuid bevindt zich inmiddels in het negende jaar. Deze voortgangsrapportage gaat over het jaar 2019. De stijgende lijn die een paar jaar geleden is ingezet, is ook in 2019 bij veel onderdelen doorgezet.

Bij de pijler Werk zijn in 2019 relatief meer mensen uit de bijstand gekomen dan in de andere grote steden. Er is echter nog veel werk te doen want de achterstand met de G4 is nog slechts met 11% ingelopen. Wel is bij de helft van de andere indicatoren Werk (zie daarvoor de uitgebreide versie van deze voortgangsrapportage op [www.nprz.nl](http://www.nprz.nl)) nu al het doel bereikt dat voor 2021 was gesteld.

Bij de pijler Wonen valt op dat de waarde van woningen op Zuid zijn gestegen en nu eindelijk ook hier weer boven het niveau van voor de crisis van 2018 liggen. Ook lag de nieuwbouwproductie op Zuid op schema. Zuid was in 2019 zelfs goed voor het leeuwendeel van de totale Rotterdamse bouwproductie. Ook de aanpak van het achterstallig onderhoud bij de particuliere woningvoorraad verliep in 2019 volgens planning. Veel woning-eigenaren zijn onderhoudsplannen aan het maken. Het effect daarvan zullen we de komende jaren steeds meer gaan merken.

Bij de pijler School is er bij veertien van de negentien indicatoren het tussendoel van 2021 nu al bereikt. Bij elf van deze doelen is zelfs de helft van de achterstand ten opzichte van de G4 op dit

moment ingelopen. En bij het aantal mbo-studenten niveau 3 en 4 dat succesvol de opleiding heeft afgerond, is dit percentage maar liefst 95%.

Een tegenvaller is het terugzakken in de jaren 2017/18 en 2018/19 van de tot dan toe stijgende onderwijsresultaten in het primair onderwijs. De resultaten zijn nog steeds hoger dan bij het startmoment van het NPRZ, maar helaas wel teruggezaakt. Er zijn meerdere oorzaken maar een belangrijke oorzaak voor deze achteruitgang is volgens betrokkenen het lerarentekort. Recent is duidelijk geworden dat dit op scholen in achterstandswijken twee keer zo groot is als in andere wijken. Waar de behoefte aan goed onderwijs dus het grootst is, is de bezetting het laagst.

Aan de schaarste is op korte termijn niet veel te doen, maar wel aan hoe die wordt verdeeld. Daarom willen we nu met schoolbesturen en gemeente onorthodoxe maatregelen nemen om goede onderwijzers naar Zuid te trekken en te behouden.

De integrale én langdurige aanpak van het NPRZ is inmiddels goed bekend. Meer en meer wordt het NPRZ aangehaald als voorbeeld. Dit alles had Rotterdam Zuid niet bereikt als alle partners, Rijk, schoolbesturen, corporaties, werkgevers, Politie, OM, de gemeente Rotterdam, cultuur- en sportsector, niet de schouders eronder hadden gezet. Samen mogen we trots zijn op wat er is bereikt op Zuid.

Daarmee is ook een goede basis gelegd om, voor zover mogelijk, de klappen van de coronacrisis op te vangen. Deze crisis zal Zuid hard raken en de NPRZ-partners zullen nog harder moeten werken om Zuid te versterken: met meer middelen, via ongebaande paden en met een lange adem. En vooral: gezamenlijk. Want alleen zo wordt het einddoel gehaald: bewoners van Zuid net zo opgeleid, werkend en wonend als in de andere grote steden in ons land.

**Ahmed Aboutaleb**, voorzitter  
**Marco Pastors**, directeur

## INLEIDING

Het Nationaal Programma Rotterdam Zuid (NPRZ) is in 2012 van start gegaan. Met de publicatie van het Uitvoeringsplan 2019-2022 in januari 2019 is de derde uitvoeringsperiode begonnen. Deze rapportage beschrijft de voortgang over 2019.

### Voorgeschiedenis

Aanleiding voor het NPRZ vormde het advies "Kwaliteits-sprong Zuid: Ontwikkeling vanuit Kracht" (februari 2011, Deetman en Mans) dat tot stand kwam op verzoek van toenmalig minister Van der Laan (VROM/WVVI). De partners van het NPRZ tekenden op 18 september 2011 het gezamenlijke visie document "Zuid Werkt!" dat de basis vormde voor het eerste uitvoeringsplan. In het eerste Uitvoeringsplan 2012-2014 (juni 2012) lag het zwaartepunt meteen op school, werk en hulpverlening op weg naar die eerste twee. Beter onderwijs, hogere leerprestaties en werk in plaats van een uitkering bieden de beste garanties voor een beter leven voor bewoners van Zuid. Deze lijn is doorgezet en aangevuld door de Veiligpartners van het NPRZ zodat het mogelijk wordt niet alleen de goede weg te ondersteunen maar ook de foute weg af te sluiten. Jaarlijks rapporteert het NPRZ over de voortgang van zowel de interventies als de effecten.

**SCHOOL** Voor het eerst  
stijging in voortgezet  
onderwijs blz. 4



**WERK** 'Steeds meer  
bewoners Zuid vinden werk'  
blz. 6



**WONEN** Woningwaarde  
op Zuid stijgt blz. 8



# 1. Bewoners op Zuid

Het doel van het Nationaal Programma is dat iedereen op Zuid een zinnige dagbesteding heeft: kinderen gaan naar school, volwassenen zijn aan het werk of dragen op een andere wijze bij aan de zorg voor gezin, buurt en samenleving.

De mate waarin kan variëren, maar de basis is een grote eigen inzet van de bewoners voor zichzelf, voor hun gezin en voor hun leefomgeving. Hoe het met de bewoners gaat, is bepalend voor hoe het met Zuid gaat. Bijgaande tabel wordt vanaf het begin gebruikt. Ambitie is dat in 20 jaar het G4-niveau wordt bereikt en dat na 10 jaar een kwart van de achterstand van

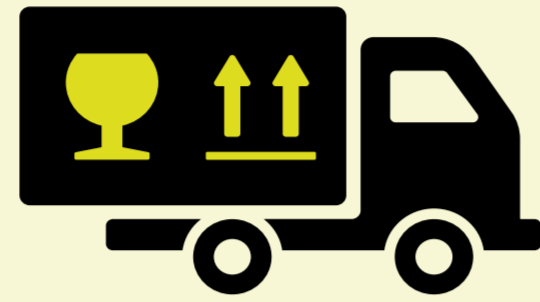
Zuid t.o.v. de G4 is weggewerkt. In de Zuid-kolom in de tabel hieronder is met donkergroen aangegeven welke indicatoren op dit moment de 25% hebben gehaald. In de bijlage Effectenrapportage (www.nprz.nl/documenten) is een uitgebreidere analyse opgenomen. Duidelijk is dat Rotterdam Zuid op veel doelen en indicatoren goed op koers ligt.

## Indicatoren school, werk en wonen

	Nederland	Totaal G4	Rotterdam	Zuid	7 Focuswijken
Stand bevolking 1 januari (2019)	17.282.163	2.398.282	644.618	204.937	80.176
Aandeel bevolking van Zuid	1,19%	8,55%	31,79%	100%	39,12%
Gemiddeld besteedbaar huishoudensinkomen, gestandaardiseerd (2017)	€ 29.800 (€ 23.900) <sup>5</sup>	€ 29.000 (€ 23.100) <sup>5</sup>	€ 26.500 (€ 21.800) <sup>5</sup>	€ 23.600 (€ 19.300) <sup>5</sup>	€ 20.800 (€ 17.500) <sup>5</sup>
% Huishoudens met een PW-, AO- of WW-uitkering (2017)	9% (8%) <sup>5</sup>	13% (13%) <sup>5</sup>	15% (15%) <sup>5</sup>	18% (19%) <sup>5</sup>	22% (22%) <sup>5</sup>
Kinderen tot 18 jaar in een huishouden met inkomens tot 110% van het sociaal minimum in % van alle kinderen tot 18 jaar in een huishouden (2018) <sup>3</sup>	8% (10%) <sup>5</sup>	15% (19%) <sup>5</sup>	18% (23%) <sup>5</sup>	24% (29%) <sup>5</sup>	26% (32%) <sup>5</sup>
% middelbaar of hoger opgeleid, als % van de bevolking 15 tot 75 jaar (1 okt. 2018) <sup>3</sup>	71% (68%) <sup>5</sup>	73% (69%) <sup>5</sup>	67% (62%) <sup>5</sup>	60% (52%) <sup>5</sup>	58% (49%) <sup>5</sup>
% leerlingen in 3 HAVO/VWO (2018/2019) <sup>3</sup>	48% (47%) <sup>7</sup>	50% (43%) <sup>7</sup>	40% (35%) <sup>7</sup>	33% (27%) <sup>7</sup>	33% (23%) <sup>7</sup>
% nieuwe voortijdig schoolverlaters (schooljaar 2017/2018) <sup>4</sup>	1,9% (2,1%) <sup>8</sup>	3,1% (3,6%) <sup>8</sup>	3,4% (3,7%) <sup>8</sup>	3,6% (4,2%) <sup>8</sup>	3,5% (4,7%) <sup>8</sup>
% kinderen op de basisschool met laag opgeleide ouders (schooljaar 2018/2019)	8% (12%) <sup>7</sup>	13% (24%) <sup>7</sup>	16% (29%) <sup>7</sup>	21% (37%) <sup>7</sup>	24% (45%) <sup>7</sup>
Referentieniveau: Fundamenteel schooljaar (2018/2019) <sup>3</sup>	91,6% (93,0%) <sup>9</sup>	94,6% (91,7%) <sup>9</sup>	93,5% (91,1%) <sup>9</sup>	91,6% (89,8%) <sup>9</sup>	90,1% (89,4%) <sup>9</sup>
Referentieniveau: Streefniveau - 2F en S (schooljaar 2018/2019) <sup>3</sup>	61,4% (57,3%) <sup>9</sup>	59,0% (55,2%) <sup>9</sup>	56,6% (53,4%) <sup>9</sup>	51,3% (50,0%) <sup>9</sup>	48,2% (48,1%) <sup>9</sup>
% kwetsbare meergezinswoningen t.o.v. de woningvoorraad (2019) <sup>2</sup>	x x	x x	23,4% (25,1%) <sup>5</sup>	34,5% (36,5%) <sup>5</sup>	49,7% (51,5%) <sup>5</sup>
Gemiddelde WOZ-waarde van woningen (2019) <sup>3</sup>	€ 248.000 (€ 236.000) <sup>5</sup>	€ 287.000 (€ 215.100) <sup>5</sup>	€ 192.000 (€ 162.900) <sup>5</sup>	€ 142.500 (€ 126.400) <sup>5</sup>	€ 116.000 (€ 103.400) <sup>5</sup>

2) Lokale bron 3) Voorlopig cijfer 4) Landelijke bron voor NL en de G4 5) Cijfer van 2011 6) Cijfer van 2013 7) Schooljaar 2011-2012 8) Schooljaar 2012-2013 9) Schooljaar 2015-2016

## BEWONERS-SAMENSTELLING EN VERHUIS-BEWEGINGEN



Op 1 januari 2020 was de bevolking van Zuid met 2.319 inwoners gegroeid ten opzichte van het jaar daarvoor. De groei komt net als voorgaande jaren vooral van bewoners afkomstig uit "overig niet Westerse"-landen (+850) en "overige Europese"-landen (+1072). Alleen autochtone bewoners zijn in aantal afgenomen (-869). Op Rotterdam Zuid woont bijna 32% van de bevolking van Rotterdam. Verhoudingsgewijs zijn met name bewoners met een Turkse (50%) en Antilliaanse (50%) afkomst meer woonachtig op Zuid. Proportioneel ondervertegenwoordigd zijn autochtone- (24%), Kaapverdiase- (27%) en overig westerse bewoners (27%).

In 2019 verhuisden in totaal 53.362 mensen binnen, van of naar Zuid. Van de 2.838 bewoners die binnen hun wijk verhuisden deden de meesten dat in de wijken Vreewijk (7,6%) en Oud Charlois (7,4%), Groot IJsselmonde (19,3%). Hierbij aangetekend: deze laatstgenoemde wijk is meer dan 2x zo groot dan de andere wijken.

In 2019 kwamen 26.090 mensen wonen op Zuid. De wijken Groot IJsselmonde (12,3%), Zuidwijk (10,3%) en Bloemhof (8,0%) ontvingen de meeste bewoners uit andere wijken van Zuid. Carnisse (14,0%) en Tarwewijk (12,0%) ontvingen de meeste bewoners uit het buitenland die zich vestigden op Zuid.

24.434 bewoners verhuisden van een adres van Zuid. De meeste bewoners vertrokken naar een andere wijk van Zuid (28,7%), naar elders binnen Rotterdam (21,9%) en naar de regio (16,4%). De rest verhuisde naar de provincie, naar elders in Nederland of naar het buitenland.

Van de woonwijken kenden de Kop van Zuid (47%), Carnisse (38%) en de Tarwewijk (35%) relatief de meeste verhuisbewegingen.

# Thuisbasis op orde en vrije tijd

## THUISBASIS OP ORDE

Binnen het NPRZ zijn de wijkteams cruciaal. De hulp die zij verlenen, zorgt dat huishoudens op Zuid de basis van hun leven op orde krijgen en goed kunnen deelnemen aan school, werk en wonen. De resultaten zijn nog voor verbetering vatbaar en op dit moment onvoldoende.

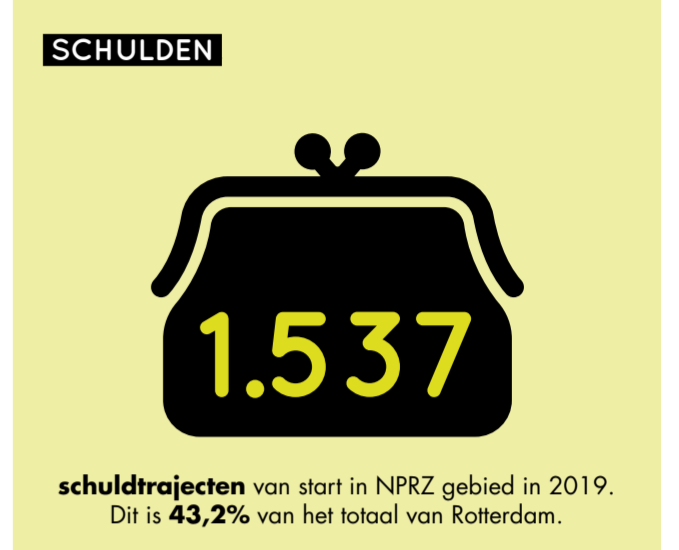
Het blijft de uitdaging de mensen met hulpvragen vroegtijdig te bereiken. Zo is het bereik van de schoolgaande kinderen circa 15%, terwijl 25% is beoogd. Dit is niet exclusief voor het wijkteam. Ook bij het samenwerkingsverband Passend Primair Onderwijs en SISA (Samenwerkinginstrument Sluitende Aanpak) en in iets mindere mate ook bij de kinderen die worden geholpen door het schoolmaatschappelijk werk. Net als voorgaande jaren spelen (onterechte) negatieve beelden omtrent hulpverlening hierbij nog steeds een rol, maar ook worden veel problemen niet gemeld omdat het 'gewoon' is geworden.

Met een praktische aanpak wordt nu geprobeerd om het aantal meldingen relatief in evenwicht te brengen met de problemen in het wijk. Daarbij wordt per school gekeken naar passende maatregelen. Het doel hiervan is dat de scholen beter gebruik gaan maken van de reguliere zorgstructuren zodat meer kinderen (en ouders) de hulp en ondersteuning krijgen die ze nodig hebben om tot beter leren te komen. Begonnen wordt met twee scholen. Bij succesvol verloop worden de andere scholen ook één voor één aangehaakt.



In 2019 heeft het wijkteam 1855 cliënten met een uitkering bereikt. Met 11,7% van het totaal aantal uitkeringsgerechtigden op Zuid is dit ruim boven de beoogde 7%. Er zijn tegelijkertijd te weinig wederzijdse doorverwijzingen tussen wijkteams en werkconsulenten. Aanvullende procesafspraken tussen werkconsulenten en wijkteam (W&I en MO) zijn nodig om te waarborgen dat meer cliënten van de uitkeringsinstantie worden doorverwezen naar het wijkteam.

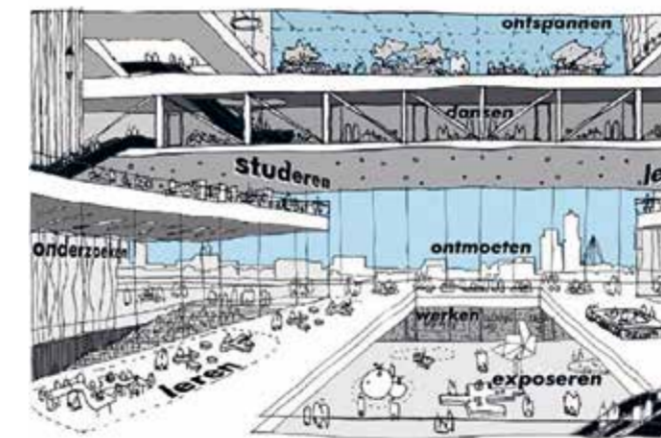
Voor de taal- en schuldtrajecten is het stedelijk programma van het huidige college van de gemeente Rotterdam nu echt op



gang gekomen. In heel 2019 is ten aanzien van formele en non-formele trajecten nog een aandeel van 42% voor NPRZ is geconstateerd. Het percentage toegankelijke taaltrajecten non-formeel via de "nieuwe" aanbesteding per september 2019 is 66%. Voor schulden zijn in 2019 totaal 1537 trajecten van start gegaan in het NPRZ-gebied. Deze trajecten omvatten zowel prestaties van het ETF (Trajectplannen financiën) en beschikkingen die zijn opgesteld door de Kredietbank Rotterdam. Hiermee is de inzet in NPRZ gebied 43,2% ten opzichte van geheel Rotterdam, en dit komt al dicht in de buurt van de afgesproken 45%.

## CULTUUR

Bij een goede dagbesteding voor de bewoners van Zuid hoort ook een kwalitatief en kwantitatief goed cultuuraanbod. De deelname aan cultuur op Zuid blijft achter, zo blijkt uit de wijkprofielen. Daar wordt op verschillende manieren hard aan gewerkt. De huidige en toekomstige bewoners van Zuid horen immers op dit vlak dezelfde kansen te krijgen als bewoners in de rest van de stad.



\* Schets Cultuurcampus

Verschiede initiatieven moeten zorgen voor meer cultuurparticipatie en een aantrekkelijker woon- en leefklimaat voor huidige en toekomstige bewoners van Zuid. In en rond het Kunstenpand (waarin Theater Zuidplein en Bibliotheek Rotterdam zijn gehuisvest) wordt gewerkt aan het verbreden van de bestaande programmering, onder andere met Zone-Z, een plek waar de hele dag door ruimte is voor ontmoetingen en waar kruisbestuivingen kunnen ontstaan. Ook worden de voorbereidingen getroffen voor een groot evenement op Zuid dat waarschijnlijk in 2021 zal plaatsvinden. Een van de thema's voor dit evenement zal zijn 'de grootste Reünie van Nederland' waarbij voormalige bewoners van Zuid worden uitgenodigd nog één keer terug te keren naar de plek waar ze zijn opgegroeid, naar school zijn gegaan, hebben gewoond en/of gewerkt. Waar mogelijk wordt dit evenement gekoppeld aan bestaande initiatieven of bestaande culturele infrastructuur.

Zuid raakt steeds meer in trek bij culturele instellingen en culturele programmeurs. In 2019 zijn tal van activiteiten al geland op Zuid, zoals het POW WOW & streetart festival en All you can art van de Kunsthal. Deze komen bovenop reeds bestaande goedlopende activiteiten, zoals De nacht van de Kaap.

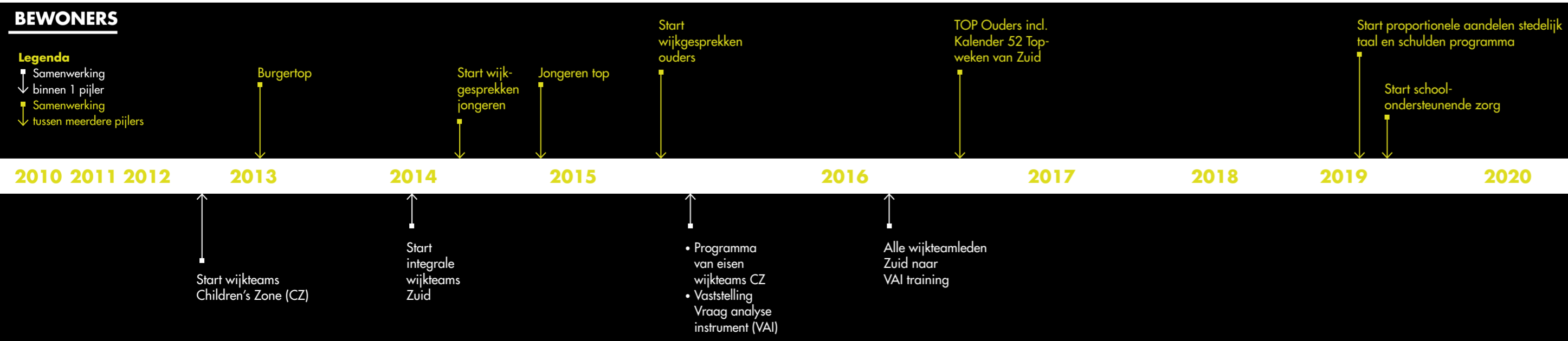
Daarnaast wordt gewerkt aan het versterken van talentontwikkeling en het makersklimaat op Zuid, zodat meer nieuwe cultuurmakers de kans krijgen bij te dragen aan de culturele programmering. Het programma IMPACT slaat een brug tussen de grotere podiuminstellingen op Zuid: Isemonda, Theater Zuidplein, LantarenVenster, het Luxor Theater en Theater Walhalla. Gezamenlijk investeren zij in dit nieuwe traject voor jong podium- en makerstalent. Talenten worden gecoacht, doorlopen de stappen in de keten van talentontwikkeling van oefenruimte naar lokaal naar gebieds- en stadspodium. Talenten worden gekoppeld aan ervaren makers en werken zo aan hun eigen carrière in de cultuursector. Daarnaast is er halfjaarlijks het Pitcher Perfect evenement, waarbij talenten pitchten voor een subsidie. PitcherPerfect010 is bedoeld voor iedereen met een

kunst- of cultuurproject die niet terecht kan bij een van de andere cultuureenheden van de gemeente. Tijdens de pitchavond presenteren jonge makers hun projecten aan elkaar en vervolgens beoordelen zij gezamenlijk wie van hen een bijdrage krijgen. Het blijkt een goede manier om het grassrootsklimaat te versterken en te faciliteren. De makers die een positieve beoordeling krijgen, ontvangen een subsidie en krijgen een begeleidingstraject van IMPACT Rotterdam. Zo wordt ook hun vervolgstap geborgd. In 2019 was ook de eerste editie van de Ruwe Diamant Award, bedoeld om jonge talenten zich te laten presenteren.

Ook is tijd en aandacht besteed aan het verder verkennen van de mogelijkheden voor een nieuw beeldbepalend nationaal cultuur-wetenschappelijk instituut op Rotterdam Zuid. In 2019 heeft een driemanschap onder voorzitterschap van Wilma Franchimon (Codarts) op verzoek van de gemeente Rotterdam het advies uitgebracht aan de slag te gaan met een Cultuurcampus, die kennis, cultuur en toerisme met elkaar verbindt.

## FEYENOORD CITY

Door het uitstel van de besluitvorming rondom een nieuw stadion komen de activiteiten van het Sociaal Economisch Plan Feyenoord City nog niet volledig op gang. Met name op de ambities voor werk heeft het effecten. Door het uitstel kan nog niet worden gestart met het aanbieden van laag en ongeschoolde werkplekken via Social Return On Investment (SROI) en plaatsingen bij overige werkgevers betrokken bij de realisatie en exploitatie van Feyenoord City. De ambities voor onderwijs zijn wel opgepakt maar in omvang nog beperkt. Zo wordt er nu met één school intensief gewerkt om beweging een geïntegreerd onderdeel te maken van het schoolprogramma. Voor schooljaar 20-21 wordt gekeken naar een beperktere samenwerking met scholen waarbij Feyenoord alleen het sportprogramma van een school kan verzorgen.









## 5. Veiligheid en ondermijning

**Bij een integrale aanpak van sociale problemen hoort ook een veiligheidsaanpak. Veiligheid is een voorwaarde voor welvaart. Op Zuid krijgt deze veiligheidsaanpak steeds meer vorm.**

Naast de al langer goed lopende aanpakken als Reclassering in de buurt, Onwijze moeders, het casusoverleg van het Zorgen Veiligheidshuis op Zuid en de Hartcore-aanpak van ondermijning hebben in 2019 steeds meer nieuwe initiatieven het licht gezien, waarmee een groeiende groep partners uit het veiligheidsdomein zich aan de aanpak op Zuid verbindt. Hier vindt een vruchtbare wisselwerking plaats: criminaliteit bestrijden heeft alleen zin als er ook ingezet wordt op de sociale omgeving.

Deze verbinding wordt inmiddels in het hele land als voorbeeld van een werkende integrale maatwerk aanpak beschouwd. Op Zuid vinden vele werkbezoeken en uitwisselingen met andere regio's, zoals bijvoorbeeld Zaanstad, plaats. Deze uitwisselingen geven op hun beurt weer inspiratie voor de verdere ontwikkeling van de aanpak op Zuid.

Onder de paraplu van de Hartcore-aanpak vond in 2019 een wapenleveractie plaats. Bewoners, verenigd in het initiatief Wapens de wijk uit, hadden hierom gevraagd. Bij de actie zijn 279 wapens ingeleverd, waaronder 74 vuurwapens en 60 messen.

### Hand-in-Hand

In maart 2019 werd het startschot gegeven voor de Alliantie Hand-in-Hand. In deze Alliantie werkt een heel brede groep instanties samen in een langjarige, integrale maatwerk aanpak. Stadsontwikkeling, veiligpartners, Humanitas, Hogeschool In-Holland, Werk & inkomen, winkeliers en pandeigenaren hebben als gemeenschappelijke doel een vitale lokale economie en een aantrekkelijk woonklimaat op de Beijerlandselaan en Groene Hilledijk.

Om dat te bereiken, zet de Alliantie in op de aanpak van ondermijnende criminaliteit, op de fysieke inrichting, op branchering en het verbeteren en diverseren maken van het woningaanbod. De gemeente Rotterdam is door strategische verwerving van 32 winkelpanden en 76 woningen inmiddels de grootste vastgoedeigenaar. Hierdoor ontstaat meer regie en grip op het vastgoed. Inmiddels zijn acht dubieuze of malafide ondernemingen beëindigd: twee cafés, een juwelier, een supermarkt, een wedkantoor, een shoarmazaak, een kledingzaak en een gsm-shop [inclusief een illegale kapperszaak en illegale nagelstudio] van de laan verdwenen.

### Verwijderen luifels

Tot slot is op de Groene Hilledijk en Beijerlandselaan een aanvang gemaakt met het verwijderen van luifels en opknappen van woning- en winkelpinten. Dit levert een grote verbetering op van de uitstraling van de laan, die erg wordt gewaardeerd door zowel ondernemers als bezoekers.

Op Zuid wordt ook de samenwerking met juristen versterkt. In 2019 is gestart met de pilot Rechtsbijstand in Hillesluis. Hier werken sociale advocatuur, Juridisch Loket en sociaal raadslieden samen met het wijkteam aan het zo integraal mogelijk



↑ Bij het project Onwijze Moeders worden problemen uit de wijk besproken (zoals wapenbezit en loverboys)

“Aanpakken is belangrijk, en nog belangrijker is dat gezorgd wordt voor een duurzame oplossing van onderliggende problemen van bewoners.”

oplossen van problemen van bewoners. Deze pilot is een samenwerking in het kader van het programma Rechtsbijstand bij de tijd van het ministerie van Justitie en Veiligheid.

In 2019 is de voorbereiding van de pilot wijkrechtspraak op Zuid gestart. Met een veertigtal professionals is uitgewerkt hoe wijkrechtspraak de al lopende initiatieven op het vlak van versterking van hulpverlening en maatschappelijk effectieve rechtspraak zou kunnen ondersteunen, met het model van het community court in Red Hook (New York) als voorbeeld. Gekozen

is voor een start (in 2020) in de wijken Bloemhof en Hillesluis, op locatie in de wijk, te weten het Huis van de Wijk aan de Hillelvliet. De rechtspraak maakt hier de verbinding met het gemeenschapsleven in de wijk.

In de Tarwewijk, Oud-Charlois en Carnisse wordt gewerkt aan een op maat gemaakte bejegening van mensen met een verstandelijke beperking. Doel van het experiment is het voorkomen dat jongeren met LVB-problematiek met de politie/het strafrecht in aanraking komen én voorkomen dat volwassenen met LVB-problematiek opnieuw in aanraking komen met de politie/het strafrecht. Met deze werkwijze is eind 2019 in de praktijk begonnen.

### Verbinden

Naast deze projectmatige aanpakken is er nog meer ruimte om nieuwe werkwijzen uit te proberen die erop gericht zijn handhaving en zorg aan elkaar te verbinden. Goede voorbeelden hiervan zijn het bijbanen-project van de Citystewards en de politie Charlois en de banenmarkt XL die eveneens door politie en Citystewards, samen met Werk & inkomen is georganiseerd. Tot slot zijn net op de grens van het nieuwe jaar medewerkers van schuldhulpverlening en Werk & inkomen aangesloten bij een ANPR-actie van de politie Charlois, om daar ter plaatse contact te kunnen leggen met bewoners die met schulden kampen en daardoor in de problemen komen. Aanpakken is belangrijk, en nog belangrijker is dat gezorgd wordt voor een duurzame oplossing van onderliggende problemen. Of het nu gaat om een bewoner met multi-problematiek of een winkelstraat die in het slop zit. Daarvoor is een integrale benadering onontbeerlijk.

## ONDERMIJNING EN VEILIGHEID

### Legenda

- ↑ Samenwerking binnen 1 pijler
- ↓ Samenwerking tussen meerdere pijlers



## 6. Organisatie en financiën

### EEN VOOR ALLEN, ALLEN, ALLEN VOOR EEN

**Het NPRZ is een samenwerkingsverband van alle partners die betrokken of actief zijn in Rotterdam Zuid en belang hebben bij de vooruitgang van dit stadsdeel met ruim 200.000 inwoners.**

De partners zijn afkomstig uit het onderwijs, het bedrijfsleven, de zorg, de woningcorporaties, het Rijk, de gemeente, Openbaar Ministerie, politie, rechtbank, de cultuur- en sportsector en uit de bewoners. Het NPRZ maakt de verbinding tussen de partners en investeert in afstemming, interactie en een effectieve samenwerking. Het volume van de gecoördineerde inzet wordt gaandeweg groter.

### Bestuur NPRZ

In het bestuur van het NPRZ zijn de partners op het gebied van bewoners, onderwijs, zorg, werk, wonen, veilig en cultuur gelijkwaardig vertegenwoordigd. Bestuursleden vertegenwoordigen de op Zuid betrokken partners. Zij zorgen voor mandaat en informeren hun achterban. Ze zijn het eerste aanspreekpunt om de samenwerking en doorbraken mogelijk te maken. Daarbij worden ze organisatorisch ondersteund door de programmadirecteur en het programmabureau met zeven medewerkers. Het bestuur heeft een onafhankelijke voorzitter die door het bestuur wordt aangezocht. Naast de gemeente en het Rijk nemen vertegenwoordigers van de corporatiesector, de onderwijssector, het bedrijfsleven (2x), de zorgsector, het veiligheidsdomein, cultuursector en bewoners deel aan het bestuur. In 2019 is Bilal Saidi, lid van de wijkraad Hillesluis, als vertegenwoordiger namens de bewoners toegetreden tot het bestuur. Ook in 2019 toegetreden is Diane Middelkoop, voorzitter college van bestuur PCBO namens de onderwijspartners. Voor het veiligheidsdomein was er in 2019 een vacature. In juli 2020 is Fred Westerbeke, politiefchef korps Rotterdam Rijnmond, toegetreden met hoofdficier Hugo Hillenaar als vaste vervanger. Voor de uitvoering en voortgang van het NPRZ organiseert elk van de sectoren een vorm van bestuurlijk overleg met betrokken organisaties uit deze sectoren. Het bestuur komt tenminste zes keer per jaar bij elkaar. De programmadiirecteur heeft naast de besprekingen in het bestuur regelmatig overleg met de afzonderlijke leden van het NPRZ-bestuur en neemt ook deel aan de bestuurlijke en/of directieuren-overleggen per sector.

### Programmabureau

De programmadiirecteur wordt ondersteund door een klein team. Het bureau ondersteunt alle partijen die gezamenlijk verantwoordelijkheid nemen voor de uitvoering van het Nationaal Programma. Over de omvang en samenstelling van dat team beslist het NPRZ-bestuur op voordracht van de directeur. Indien het om aanstellingen bij de gemeente gaat, voert de gemeentesecretaris van Rotterdam deze uit. De directeur en zijn team werken voor het bestuur van het NPRZ. Voor zover niet elders gepositioneerd, zijn zij rechtspositioneel aangesteld bij de gemeente. De directeur NPRZ legt verantwoording af aan het bestuur van het NPRZ. De directeur heeft rechtstreeks toegang tot de leden van het bestuur NPRZ, is verantwoordelijk voor de integrale uitvoering van het NPRZ en spreekt partijen op hun verantwoorde-



↑ Het programmabureau is gevestigd aan de Mijnsherenlaan 6

lijkheid aan. De directeur zorgt voor een adequate monitoring van het programma en agendeert knelpunten bij het bestuur. De directeur draagt zorg voor het draagvlak bij de partners, ook in de contacten met de relevante departementen, toezichhouders en volksvertegenwoordigingen, en media. In deel II is een verantwoording over de financiën van het programmabureau opgenomen. In 2019 is €976.254 besteed.

### Uitvoering NPRZ

Het "werkapparaat" van het NPRZ bestaat uit alle medewerkers van de partners die op Zuid actief zijn: leraren, agenten, medewerkers wijkteams, zorginstellingen, corporaties, gemeenten en rijk. Het programmabureau NPRZ volgt de activiteiten op Zuid, signaleert vertragingen én kansen en zoekt met partners naar praktische mogelijkheden voor versnelling. Het NPRZ werkt met een 4-jarige cyclus van uitvoeringsplannen. Het huidige plan loopt tot met 2022 en is te vinden op de website www.nprz.nl.



### Regiodeal en andere financiering

Op 3 december 2018 is de Regio Deal Rotterdam Zuid ondertekend door college van B&W van de gemeente Rotterdam, het kabinet en de directeur van het NPRZ. Deze deal geeft een impuls aan het NPRZ-programma. Daarnaast leidt het tot versnelling van realisatie van ambities uit dit NPRZ Uitvoeringsplan 2019-2022. De Regio Deal Rotterdam Zuid bevat ook relevante afspraken tussen Rijk en gemeente met betrekking tot specifieke voor Zuid benodigde aanpassingen van wet- en regelgeving of als proeftuin voor vernieuwende aanpakken, zoals de proeftuin Rotterdam Zuid Aardgasvrij. Het NPRZ-bestuur is verantwoordelijk voor de voortgang en uitvoering van het uitvoeringsplan NPRZ.

In december 2019 heeft Minister Schouten de Tweede Kamer geïnformeerd over het overleg met de gemeente Rotterdam en de ministeries van Binnenlandse Zaken en Koninkrijksrelaties en Financiën inzake de resterende middelen uit de Regio Envelop voor de Regio Deal Rotterdam Zuid. Besloten is dat de regiodeal in plaats van een decentralisatieuitkering vanaf dat



↑ Werkbezoek van het Interparlementair Koninkrijksoverleg (IPKO)

moment als een specifieke uitkering beschikbaar wordt gesteld aan de gemeente Rotterdam. Dit heeft geleid tot enkele wijzigingen in de Regio Deal Rotterdam Zuid, o.a. met betrekking tot de wijze van verantwoording. Met het Rijk is afgesproken dat voor wat betreft de monitoring over de regiodeal op output en outcome, gebruik wordt gemaakt van de jaarlijkse NPRZ voortgangrapportage, bestaande uit deze krant, de DIN-tabel en de Effectrapportage (www.nprz.nl/over-nprz/onze-documenten). De gemeente Rotterdam is verantwoordelijk voor de financiële verantwoording richting Rijk over de regiodealmiddelen.

Vanuit binnen- en buitenland krijgt het NPRZ veel belangstelling. In het afgelopen jaar zijn verschillende organisaties op bezoek geweest om nader kennis te maken met de aanpak van het NPRZ. Deze belangstelling komt uit eigen land maar ook steeds meer uit andere delen van het Koninkrijk, zoals die van het Interparlementair Koninkrijksoverleg (IPKO).

### Programmasturing

Het NPRZ vult programmasturing in door jaarlijks de voortgang en interactie inzichtelijk te maken ten aanzien van het optreden van (beoogde) effecten en het uitvoeren van afgesproken activiteiten om die (beoogde) effecten te realiseren. Per pijler vindt u de voortgang en interactie samengevat in dit DEEL I.

In DEEL II treft u de voortgang van relevante effectindicatoren. Daarnaast treft u een uitgebreid overzicht van de voortgang van alle in het NPRZ Uitvoeringsplan 2019-2022 afgesproken activiteiten.

Tabel 3: samenvatting vooruitgang 2019

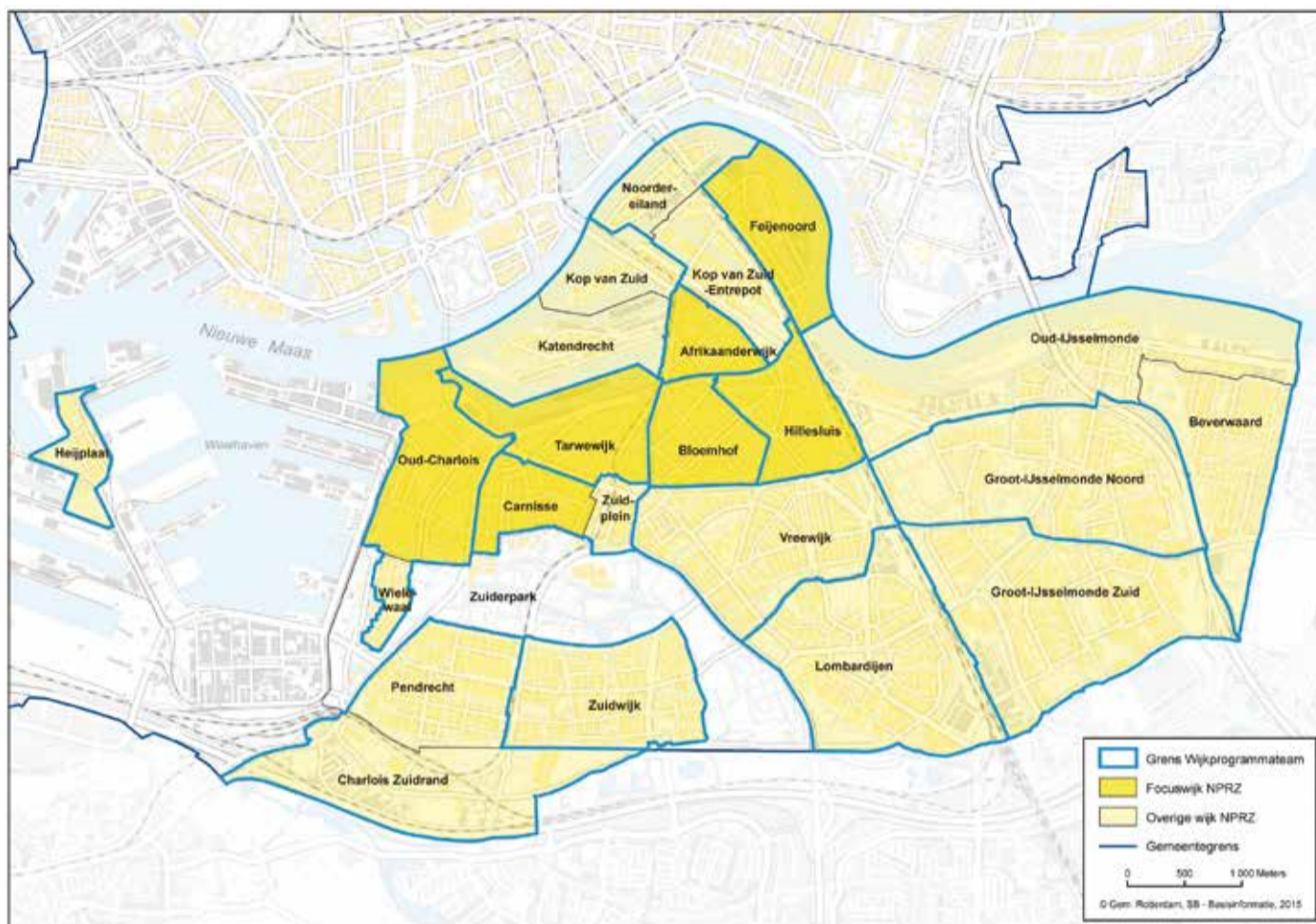
	Nog niet gestart	%	Lopende activiteiten	%	TOTAAL
Thuisbasis en vrije tijd	0	0%	9	53%	17
			7	41%	
			1	6%	
School	10	36%	10	26%	28
			4	11%	
			4	11%	
Werk	0	0%	10	59%	17
			6	35%	
			1	6%	
Wonen	0	0%	18	67%	27
			9	33%	
			0	0%	
Ondermijning en veiligheid	0	0%	14	100%	14
			0	0%	
			0	0%	
<b>Totaal</b>	<b>10</b>		<b>93</b>		<b>103</b>

66% van de gestarte projecten lopen momenteel zoals we in de fase van de activiteit mogen verwachten. In 2018 was dit 64%. 26 activiteiten vallen onder de Regio Deal Rotterdam Zuid (is 65%).

Bij de beoordeling en kleurtoekenning aan de activiteiten van de voortgangrapportage wordt enerzijds rekening gehouden met de in de afgelopen periode behaalde resultaten/effecten van de verschillende type activiteiten en anderzijds met het vertrouwen in het proces richting de toekomst. De volgende kleurcodering wordt gehanteerd:

- Groen** Resultaat zal worden of is gehaald, er zijn geen problemen in de uitvoering
- Oranje** Er zijn problemen in de uitvoering, maar er worden maatregelen getroffen die er voor zorgen dat de mijlpalen en/of eindresultaat worden gehaald
- Rood** Er bestaat zorg over het behalen van het eindresultaat en/of de mijlpaal
- Wit** Activiteit is nog niet gestart

## STUREN EN WERKEN OP WIJKNIVEAU



Als onderdeel van het gemeentelijk programma Wijkgestuurd Werken wordt in alle 16 wijken van Rotterdam Zuid Wijkgericht gewerkt. De inzet van dit programma is om de gemeentelijke organisatie meer vanuit de vraag van de wijken te laten opereren en de gemeentelijke clusters het aanbod per wijk te laten specificeren. Met het Wijkgestuurd Werken worden de ambities voor Zuid op wijkniveau doorvertaald, de samenwerking met partners verbeterd en ontstaan kleinere regelkringen. Steeds meer organisatieonderdelen sluiten hierop aan.

Het afgelopen jaar is verder gewerkt aan het beschikbaar maken van (actuele) informatie van resultaten van stedelijke cluster programma's en/of werkprocessen op wijkniveau. Onder de noemer InformatieGestuurdWerken (IGW) wordt samen met de gemeente Rotterdam gewerkt aan het beschikbaar maken van informatie op wijkniveau. Zowel ten aanzien van fenomenen, opdat bijvoorbeeld gericht gehandhaafd kan worden, als op de uitvoering van werkprocessen. Bijvoorbeeld op het vlak van de samenwerking tussen W&I en schulden.

## Colofon

Deze voortgangsrapportage is opgesteld door het Programmabureau NPRZ in opdracht van het dagelijks bestuur van het Nationaal Programma Rotterdam Zuid, bestaande uit:

### Ahmed Aboutaleb

Burgermeester van Rotterdam, onafhankelijk voorzitter

### Bert van Delden

Plv. directeur generaal Bestuur Ruimte en Wonen, ministerie van BZK, namens het Rijk

### Carolien Gehrels

Directeur Arcadis n.v. uit de kring van Cultuur

### Gijsbert van Herk

Bestuurder Humanitas, namens de zorgpartners

### Diane Middelkoop

Voorzitter college van bestuur PCBO Rotterdam Zuid namens de onderwijspartners

### Richard Moti

Wethouder Werk, Inkomen en NPRZ, namens de gemeente Rotterdam

### Bilal Saidi

Inwoner Zuid, student Hogeschool Rotterdam, lid wijkraad Hillesluis, uit de kring van de inwoners

### Arjan Schakenbos

Bestuurder Vestia, namens de woningcorporaties

### Ruud Vat

Voormalig directeur Vat Logistics, bestuurder Deltalinqs, bestuurder Transport en Logistiek Nederland, uit de kring van de werkgevers

### Dick van Well

Voormalig voorzitter Raad van Bestuur Dura Vermeer, voormalig voorzitter Feyenoord, uit de kring van de werkgevers

### Fred Westerbeke

Politiechef korps Rotterdam Rijnmond namens de veiligheidspartners

### Ambassadeurs NPRZ

#### Johan Over de Vest

Voormalig bestuurder Woonbron

#### Hans Rijnierse

Voormalig CEO Sodexo, voormalig lid dagelijks bestuur VNO-NCW

### Programmabureau NPRZ

#### Edwin Cornelisse

Sila Harkhoe

Astrid Kroos

Bianca Lubbers

Karin Oostenbrink-Fraai

Marco Pastors

Evronique Smits

Loes van der Wees

### Website

[www.nprz.nl](http://www.nprz.nl)

### Twitter

@NPRZ010

### Facebook

@NationaalProgrammaRotterdamZuid

### Instagram

NPRZ010

### Fotografie

Paul Martens

Gemeente Rotterdam

Thomas Schippers

Programmabureau NPRZ

### Ontwerp en Opmaak

Otto Mende, Trichis

## Partners NPRZ

### PARTNERS ONDERWIJS

- ✓ Albeda College
- ✓ Avicenna College
- ✓ De Passie Evangelische School
- ✓ Erasmus Universiteit Rotterdam
- ✓ De HEFgroep
- ✓ Hogeschool Rotterdam
- ✓ InHolland
- ✓ Lentiz Life College
- ✓ LMC Voortgezet onderwijs
- ✓ Protestants-Christelijk Basis en Orthopedagogisch Onderwijs (PCBO)
- ✓ ROC Zadkine
- ✓ Rotterdamse Vereniging voor Katholiek Onderwijs (RVKO)
- ✓ Scheepvaart en Transport College (STC)
- ✓ Stichting BOOR
- ✓ Stichting Horizon
- ✓ Thomas More Hogeschool
- ✓ Vereniging voor Christelijk Voortgezet Onderwijs (CVO)
- ✓ Wartburg College

### PARTNERS WERK

- ✓ Bouwend Nederland
- ✓ Ministerie van Defensie
- ✓ Deltalinqs
- ✓ Installatiewerk Zuid-Holland
- ✓ KindeRdam
- ✓ Metalent
- ✓ Food Innovation Academy (bedrijven)
- ✓ MKB Rotterdam
- ✓ RET
- ✓ Rijnmond Bouw
- ✓ SPG Infra
- ✓ Sectorinstituut Transport en Logistiek
- ✓ Stadsbeheer gemeente Rotterdam
- ✓ UWV Werkbedrijf Rotterdam Rijnmond
- ✓ Kiddooz
- ✓ Kinder Service Hotels
- ✓ Groeibriljant

- ✓ Bij De Hand
- ✓ Mundo
- ✓ Rotterdamse Peuterschool
- ✓ Kind van Zuid
- ✓ Zus en Zo
- ✓ De Droomplaats

### PARTNERS ZORG

- ✓ Aafje
- ✓ Antes
- ✓ Humanitas
- ✓ Leliegroep
- ✓ Maasstad Ziekenhuis
- ✓ deRotterdamseZorg

### WONEN

- ✓ Havensteder
- ✓ Vestia
- ✓ Woonbron
- ✓ Woonstad
- ✓ Amvest projectontwikkeling
- ✓ DURA Vermeer Bouw Zuid West
- ✓ Era Contour
- ✓ Heijmans Vastgoed
- ✓ Syntrus Achmea Real Estate & Finance
- ✓ Zuidstad Makelaars
- ✓ Schildvoorde NVM Makelaardij
- ✓ ATTA Makelaars

### PARTNERS OVERHEID

- ✓ Gemeente Rotterdam
- ✓ Rijksoverheid; Ministerie van BZK (coördinerend)
- ✓ Openbaar Ministerie Rotterdam
- ✓ Politie Rotterdam
- ✓ Belastingdienst

### OVERIG

- ✓ Like je Wijk